

# SU

**Et uddannelsespolitisk redskab.**

## Status

og

## Videreudvikling

*Et debatoplæg*

**2. udgave**

**SU-rådet**  
**Januar 2001**



## SU - Status og videreudvikling.

### **Forord**

Sigtet med dette debatoplæg er dobbelt. SU-rådet ønsker at gøre status over SU-systemet og vurdere, om der er behov for justeringer. Herudover vil vi vurdere, om SU-systemet kan udvikles til at blive et endnu stærkere uddannelsespolitisk redskab - dette ikke mindst set i lyset af regeringens målsætning om at langt flere unge får en kompetencegivende uddannelse.

### **Status**

SU-rådet finder, at SU-systemet i det store og hele fungerer virkelig godt. Især efter de seneste ændringer er SU-reglerne blevet enklere og mere gennemsigtige. De studerende oplever systemet som både rimeligt og retfærdigt, ligesom uddannelsesstederne oplever SU som et system, der er til at administrere uden alt for store omkostninger, også selv om flere og flere opgaver decentraliseres.

På denne baggrund kan det forekomme lidt unødvendigt at lave et debatoplæg. SU-rådet har imidlertid fundet, at en så bevillingstung (9 mia. kr. i 1999) og uddannelsespolitisk vigtig brik i det danske uddannelsessystem med jævne mellemrum bør gennemgås element for element, således at stærke og svage sider afdækkes og vurderes. En sådan gennemgang foretages bedst i en periode, hvor der hersker relativ ro på området.

SU-rådet brænder på ingen måde for, at man skal lave hurtige ændringer. Vi ved måske bedre end de fleste, at ro omkring SU-reglerne gør livet lettere for såvel de studerende, der ved, hvad de har at holde sig til, som for dem, der skal administrere og vejlede om SU.

SU-rådet er imidlertid nået frem til, at der er behov for at overveje ændringer i regelsættet for tildeling af SU til de 18 - 19-årige på ungdomsuddannelserne. Det drejer sig om lempeligere regler m.h.t. tildeling af udeboende sats. Rådet finder det endvidere værd at overveje, om der ikke vil være en positiv effekt af at øge stipendierne til de hjemmeboende i de økonomisk dårligst stillede hjem.

Studiestarten er en afgørende fase for mange unge, hvor udgifterne er væsentlig større end normalt. Rådet finder, at et studiestartslån kunne være en nem og relativ billig måde at sikre en bedre studiestart.

### **Videreudvikling**

Regeringens målsætning om, at flere skal have en videregående uddannelse, at de studerende skal gå tidligere i gang med deres videregående uddannelse, og at de gerne skulle gøre deres uddannelse hurtigere færdig, nødvendiggør efter SU-rådets opfattelse, at der foretages justeringer af SU-systemet. SU-rådet er i den forbindelse meget opmærksom på, at øget SU-støtte skal gives meget målrettet. Det er ikke intentionen at yde mere til dem, der kan klare sig på SU, som den er i dag - med mindre der er et klart uddannelsespolitisk sigte hermed.

SU-rådet finder det påtrængende at forbedre SU for studerende med små børn. Alt for mange, som har børn, kommer ikke i gang med en uddannelse, ligesom mange opgiver deres uddannelse eller er alt for lang tid om uddannelsen.

SU-rådet mener også, at det bør overvejes at forbedre SU'en til de lidt ældre. Alt for mange, der har været på arbejdsmarkedet i nogle år, afstår af økonomiske grunde fra at gå i gang med en uddannelse, eller også ser de (efter et langvarigt ledighedsforløb) en revalideringsydelse, som deres eneste mulighed for at få finansieret en uddannelse.

SU-rådet peger endvidere på, at de uddannelsessøgende, der får deres forsørgelsesgrundlag finansieret gennem revalidering eller arbejdsmarkedsrelaterede ordninger, bør indpasses i SU-systemet. Det gælder handicappede, flygtninge, langtidsledige m.fl. Ikke for at give disse lavere ydelser, men for at skabe en tættere forbindelse mellem disse ofte udsatte grupper og uddannelsesstederne.

Det er derfor glædeligt, at man med den nye SVU-støtteordning giver de kortuddannede en mulighed for, at få en uddannelse på en støtteordning, der i højere grad tilgodeser de økonomiske behov hos ældre og forsørgere. Langt de fleste uddannelsessøgende med særlige behov, som ønsker en SU-berettigende uddannelse er dog ikke omfattet af denne ordning.

Det er ligeledes meget glædeligt, at det i forbindelse med forhandlingerne om finansloven for 2001 blev besluttet at yde et ekstra indtægtsbestemt tilskud på 5.000 kr. til studerende med børn. Det er dog SU-rådets opfattelse, at den ekstra støtte kun vil have begrænset uddannelsespolitisk effekt. Der skal større beløb til, før et større antal - især enlige mødre - får en økonomi, der muliggør, at de kan uddanne sig. Det ekstra tilskud ændrer heller ikke ved det system-problem, som rådet peger på i afsnit III.

Debatoplægget blev drøftet med en inviteret kreds af uddannelsespolitiske aktører på en konference, som SU-rådet afholdte i maj 2000. På konferencen var der stor lydhørhed for debatoplæggets idéer. Fra de handicappedes organisationer blev det fremført, at man kunne ønske sig, at uddannelsesstederne/SU-styrelsen i endnu højere grad, end der var lagt op til i første udgave af debatoplægget, påtog sig ansvar for de handicappede. Dette synspunkt er indarbejdet i denne 2. udgave af debatoplægget.

Debatoplægget blev forud for konferencen sendt til Undervisningsministeren. I den forbindelse anmodede Undervisningsministeren rådet om at analysere effekterne af de forslag i debatoplægget, som vedrører SU til personer med særlige behov. Dette har SU-rådet arbejdet med hen over sommeren/efteråret og debatoplægget er blevet udvidet med et bilag D, "Analyse af effekterne af SU til personer med særlige behov". I den forbindelse vil rådet understøtte, at rådet knap nok finder sig kompetent til at lave en sådan analyse og da slet ikke til at vurdere de politiske og administrative konsekvenser af at flytte opgaver fra et ministerium til et andet m.v. Rådet har alene opregnet, hvad forslagene i forskellig udformning brutto vil betyde af ændrede udgifter og således ikke forholdt sig til den positive samfundsøkonomiske effekt, det vil have, hvis flere får en uddannelse - ofte hurtigere end nu. Det er dog rådets opfattelse, at de idéer, der fremlægges, alt i alt vil have en meget positiv samfundsøkonomisk effekt også på kort sigt. En samlet liste over SU-rådets forslag findes på side 40.

SU-rådet håber, at dette debatoplæg vil indgå i og inspirere den fortsatte uddannelsespolitiske debat.

Jakob Lange  
Formand

## Indholdsfortegnelse

Forord .....	3
I. Fra kommunitetet til SU.....	7
II. SU i dag.....	9
II.1 SU på ungdomsuddannelser .....	14
II.1.1 Hjemmeboendes forhold.....	15
II.1.2 SU til udeboende.....	16
II.1.3 SU på FUU.....	18
II.2 SU på videregående uddannelser .....	18
II.2.1 Klippekortet.....	18
II.2.2 Stipendiedelen .....	19
II.2.3 Lånedel .....	19
II.2.4 Slutlån.....	20
II.2.5 Studieaktivitetskravene .....	21
II.2.6 SU til uddannelser i udlandet.....	22
III. SU til personer med særlige behov .....	23
III.1 Studerende med børn.....	26
III.1.1 Vilkårene i SU-systemet .....	26
III.1.2 Lige vilkår for forsørgere .....	28
III.2 Ældre studerende.....	29
III.3 Studerende på revalidering .....	30
IV. De økonomiske konsekvenser.....	32
Bilag A    Oversigter og statistik .....	33
Bilag B    Sammenhængen mellem et evt. tillæg til studerende med børn og de sociale ydelser; boligsikring og friplads til daginstitutioner.....	37
Bilag C    Oversigt over SU-forslag .....	41
Bilag D    Analyse af effekterne af SU til personer med særlige behov	



## I. Fra kommunitetet til SU

### Kort historisk rids

Kommunitetet (fællesskabet) var den første offentlige uddannelsesstøtteordning i Danmark. Legatet blev stiftet af Frederik II for studenter ved Københavns Universitet. Sat på spidsen var motivet at tilføre embedsmandsstanden nyt blod i begrænset mængde ved at rekruttere velbegavede unge fra almuen. Der var typisk tale om naturalier på et beskedent plan: Fri bolig, kost og evt. lidt lomme penge.

I 1952 blev Ungdommens Uddannelsesfond oprettet. Grundlaget var overskuddet fra tipsmidlerne. Studerende med gode karakterer og med tilstrækkelig trang fik individuelt tildelt et beskedent stipendium og lån. Motivet var at øge antallet af akademikere ved at rekruttere velbegavede unge fra arbejderklassen. Man havde fået øjnene op for, at en veluddannet arbejdskraft var alfa og omega, når det drejede sig om økonomisk vækst.

I 1968 kom "Von Eyben-udvalgets" betænkning. Den anbefalede at øge støtten til de studerende, således at der i højere grad blev skabt socialt lige muligheder for at tage en videregående uddannelse. Man anså netop uddannelsessektoren for en faktor, der kunne skabe øget lighed i samfundet.

### Målene var blandt andet:

1. at sikre at ingen dygtige elever skulle fravælge at studere på grund af manglende økonomiske muligheder
2. at støtten skulle være så stor, at det ikke var nødvendigt for de studerende at arbejde så meget ved siden af, at det ville gå væsentligt ud over studierne.
3. at tildelingen af stipendium og lån blev baseret på objektive kriterier.

I 1970 blev den første lov om Statens Uddannelsesstøtte vedtaget. Loven øgede støtten til de uddannelsessøgende betragteligt. Objektive kriterier erstattede den individuelle trangsvurdering.

Støttemodtageres afhængighed af forældrenes indkomst har været et tildelingskriterium, som gennem årene har været genstand for mange ændringer. Ikke fordi man i bund og grund mente, at forældrene skulle/kunne betale for deres børns forsørgelse i studietiden. Det var en grundlæggende idé, at børn af relativt velhavende forældre havde fået så meget andet med hjemmefra, at de bedre kunne klare erhvervsarbejde ved siden af studierne i kombination med en vis støtte hjemmefra.

Aldersgrænsen for støttemodtagernes afhængighed af deres forældres indkomst er løbende blevet reduceret (jf. tabel 1 i bilag A).

De statskautionserede banklån var indtil 1988 en central del af uddannelsesstøtten. I 1980/81 blev det muligt at låne op til 28.800 (1980-prisniveau) om året. Motivet bag at man tillod så høje banklån var, at man ville erhvervsarbejde ved siden af studierne til livs. Det kunne man ikke ved at øge stipendierne, så man var henvist til i en tid med højt renteniveau og inflation at åbne mulighed for massive lån. De, der udnyttede lånemulighederne, endte imidlertid p.g.a. renter og renters rente, med en voldsom gæld, som mange ikke var i stand til at betale. Det førte til, at Folketinget måtte indføre rentetilskudsordninger, gældssaneringsordninger m.v. De statskautionserede banklån er et mørkt kapitel i uddannelsesstøttens historie.

### **Studiestøtten 1988 - 1999**

Før SU-reformen i 1988 kunne studerende i videregående uddannelser få støtte i en periode svarende til studiets **sædvanlige studietid** for en såkaldt fuldtidsstuderende (det var ikke et statistisk mål) med tillæg af 1 år. For universitetsstuderende støttemodtagere betød det, at der blev tildelt støtte i en periode, der typisk var 1 - 1½ år længere end i dag.

SU-reformen i 1988 indebar, at stipendiesatsen blev forøget fra 21.900 kr. på årsbasis i støtteåret 1987/88 til 36.000 kr. i støtteåret 1988/89. De lån, den studerende kunne optage ved siden af stipendiet, blev samtidig reduceret fra 23.400 kr. til 16.000 kr. (jf. tabel 2 i bilag A).

Fra støtteåret 1989/90 trådte SU-reformens klippekortdel i kraft. De studerende kunne nu kun få støtte i en periode svarende til den normerede studietid. Dog kunne man få forsinkelsesklip i op til et år, hvis man var dumpet til eksamen eller havde skiftet studium. Det var den "pris", de uddannelsessøgende måtte betale for afskaffelsen af de statskautionserede banklån til fordel for højere stipendier og billige statslån. Melodien var, at hvis "I" får mere i støtte, så må "vi" kunne stille større krav, bl.a. at "I" har forsøgt at bestå eksamen – dumper "I" er det i orden, men hvis "vi" gennem SU-regelsystemet tvinger "jer" til at forsøge, er der en god chance for at "I" består. Går "I" ikke til eksamen, er det helt sikkert, at "I" ikke består.

Reglen om, at man skulle forsøge sig til eksamen for at bevare sin SU, førte til mange proforma eksamenstilmeldinger, til stor irritation for uddannelsesstederne.

Pr. 1. januar 1996 blev det 6-årige klippekort indført og forsinkelsesklippene afskaffet. Der kan herefter til den enkelte uddannelse gives støtte til normeret studietid + 12 måneder inden for en ramme på 70 måneder.

Reformen i 1996 indebar en række væsentlige forenklinger af klippekortsreglerne, blandt andet at støtte til ungdomsuddannelser herefter blev tildelt uden for klippekortet, samt at studieskiftene blev stillet meget bedre.

1996-reformen blev i høj grad båret frem af et politisk ønske om at forbedre SU's omdømme. Man fandt det barokt, at vi i Danmark havde det måske bedste og dyreste uddannelsesstøttesystem i verden, samtidig med at det stedse var udsat for en sønderlemmende kritik for at være bureaukratisk, uforståeligt, osv. Reformen lykkedes i den for-

stand, at SU's omdømme er blevet markant forbedret, samtidig med at relativt flere uddannelsessøgende er på SU.

Tabel 3 i bilag A viser udviklingen i fribeløbssatserne fra 1987/88 til d.d. Reformen i 1988 indebar en reduktion af fribeløbet. I 1992 blev det mellemste og det højeste fribeløb forhøjet ekstraordinært og i 1996 blev det laveste fribeløb forhøjet.

Siden reformen i 1988/89 er støtteniveauet blevet prisreguleret, med mindre ændringer og undtagelser.

Den stigende uddannelsesfrekvens, de løbende ændringer i SU-reglerne og det stigende antal af SU-berettigende uddannelser har betydet en stigning i antallet af SU-modtagere fra ca. 120.000 i støtteåret 1975/76 til ca. 285.000 i 1998. SU-systemet benyttes dermed af langt de fleste. De studerer således under SU-systemets adfærdsregulerende konditioner. Det må betegnes som en succes.

## II. SU i dag

### Målsætningen

SU's formål er at medvirke til, at flest muligt får en kompetencegivende uddannelse jf. regeringens "Uddannelse til Alle". Målet er, at 95 % skal have en ungdomsuddannelse og 50 % en videregående uddannelse. En opfyldelse af disse mål indebærer, at de unge i vidt omfang forventes at uddanne sig efter deres evner uanset deres økonomiske udgangspunkt og deres sociale arv.

De ambitiøse mål om uddannelse til alle stiller krav om rummelighed i SU-systemet:

- Målet kræver offentlig støtte.
- Målet kræver et flexibelt SU-system.
- Målet kræver, at SU er et tilbud - og er det normale tilbud - til alle, der ønsker uddannelse.

SU-systemet er opbygget af 3 dele: Stipendium, lån (lavtforrentet) og erhvervsarbejde (egenindtægt).

Sammenhængen mellem stipendium, lån og kravet til egenindtægt giver en væsentlig flexibilitet. Samtidig er de unge underlagt et krav om ikke at være mere end 1 år bagud i studiet, og et (indirekte) krav om at erhvervsarbejdet ikke må være af et for stort omfang.

Systemet bygger således på en balance mellem krav om tid til studierne og en tilfredsstillende studiefremgang på den ene side og den støttemæssige flexibilitet på den anden, så flest muligt vælger uddannelse og udviser den ønskede studiefremgang. Systemets stærke side er den flexible tilrettelæggelse af studiefinansieringen, mens den svage side kommer til udtryk, når systemet ikke tager højde for, at der er grupper med særlige behov. Her har systemet ikke et reelt tilbud.

## Stipendiedelen

Størrelsen af stipendierne kan selvfølgelig altid drøftes. Man kan argumentere med, at højere stipendier og tilsvarende mindre erhvervsarbejde ved siden af (og færre lån), vil have en gavnlig indflydelse på såvel rekrutteringen til uddannelser, som studiefremdriften. I debatten om stipendiernes størrelse er det også et argument, at det at uddanne sig er et arbejde, der bør aflønnes som sådan (om end med en beskeden løn, der dog er så stor, at man kan leve af den uden at have erhvervsarbejde ved siden af eller gældsætte sig).

En forøgelse af stipendiebeløbet til alle ville være meget dyrt. Udgiften vil næppe stå mål med den uddannelsespolitiske effekt. Et tilsvarende beløb vil formentlig med større uddannelsespolitiske effekt kunne anvendes til at forbedre uddannelsesfaciliteter og undervisningen.

En egentlig studenterløn på 5.000 til 10.000 kr. pr. måned vil være voldsomt udgiftskrævende – en merudgift på mellem 4 og 11 mia. om året. En almen studenterløn vil næppe have en uddannelsespolitiske effekt, der retfærdiggør den store offentlige udgift. Rekrutteringen vil måske øges lidt, ligesom studiefremdriften ligeledes kunne øges noget. På den anden side vil de krav, samfundet vil stille i forbindelse med merudgiften mht. studiefremdrift, studieskiftsmuligheder og ikke mindst et naturligt krav om, at studenterne ikke har erhvervsarbejde ved siden af, være langt fra attraktive hverken for store dele af de studerende eller samfundsøkonomisk. Ikke mindst vil det naturlige krav om, at studenter ikke har arbejde ved siden af studierne være stærkt bekymrende, da netop de studerendes erhvervsarbejde ved siden af studierne har mange gode sider såvel studiemæssigt, som når det drejer sig om at finde arbejde efter endt uddannelse.

Der er gode grunde til at overveje øgede stipendier for særlige grupper af studerende, f.eks. studerende med børn og studerende med handicap, jf. kap. III. Disse grupper har ikke mulighed for på fornuftig vis, at sammensætte deres studiefinansiering som en fornuftig kombination af stipendium, lån og erhvervsarbejde.

## Lånedelen

I alle de lande vi kan sammenligne os med, indgår studielån som studiefinansieringskilde som en del af den samlede studiefinansiering. Det er primært ud fra en filosofi om, at det at få en uddannelse, udover at være samfundsmæssigt fornuftigt, også er en form for privat investering i en selv, der ofte vil skaffe en et godt og måske også indbringende job.

De lande vi kan sammenligne os med, har dog alle sammen (som vi også har det her i landet fra de store statskautionserede banklåns tid), smertelige erfaringer. Hyppigt opstår der alment uacceptable situationer, når ny-uddannede (måske arbejdsløse) skal tilbagebetale deres (ofte meget store) studiegæld. Urimelige situationer, der fører til, at man efterfølgende må indføre rentetilskudsordninger, gældsaneringsmuligheder mv., samtidig med at en gruppe ny-uddannede får en helt urimelig privatøkonomi.

Afgørende er det derfor at give lånemuligheder for de studerende, der er på et niveau, så de er i stand til at tilbagebetale lånene efter endt uddannelse. Kontant sagt bør en studiegæld normalt ikke væsentligt overstige 100.000 kr.

Dette beløb svarer til, at man udnytter den lånemulighed, man har i dag, i ca. 4 år. Låner man der imod i hele klippekort-perioden, så ender man med en studiegæld på 150.000 kr. Har man tillige lånt, mens man er på en ungdomsuddannelse (f.eks. i gymnasiet), kommer man højere op. Øger man oven i med slutlån, kan man alt i alt nå op på en studiegæld på 200.000 kr. Det er oplagt mere end godt er og vil skabe problemer med tilbagebetalingen – problemer som hurtigt kan blive et samfundsproblem. Derfor stilles der i dette debatoplæg spørgsmål ved, om ikke lånemulighederne på ungdomsuddannelser bør begrænses.

Slutlånene kunne der måske også være god grund til at se på. De adskiller sig imidlertid fra de øvrige lån ved, at man kun kan pådrage sig denne øgede gæld, når det er meget sikkert, at man ender med at afslutte en uddannelse. Desuden tæller renter og renters rente ikke i så mange år, da man står for at afslutte uddannelsen.

I dag er de fleste uddannelsessøgende meget tilbageholdende med at låne. De foretrækker at have erhvervsarbejde i kombination med et begrænset forbrug.

Renten har altid været i fokus. Renten bør ikke være så høj, at den afskrækker fra at benytte lån som en fornuftig studiefinansieringskilde eller fører til, at selv moderate lånebeløb resulterer i, at studiegælden bliver så høj, at den ikke kan betales tilbage. På den anden side skal renten heller ikke være så lav, at den opmuntrer til spekulation, hvor man anbringer studielån i værdipapirer. En rente, der ligger lidt over inflationsniveauet er anbefalelsesværdig – som den der pt. gælder.

### **Egenindtægt**

Man må maksimalt tjene 4.878 kr. pr. måned (laveste fribeløb) ved siden af stipendiet, når man er under uddannelse. Fravælger man SU, må støttemodtageren maksimalt tjene 12.183 pr. måned (mellemste fribeløb). I måneder, hvor man uden for uddannelse, er indkomstgrænsen 21.749 kr. pr. måned (højeste fribeløb).

Kun de færreste udnytter fribeløbet fuldt ud (jf. tabel 5 i bilag A). Der er en stærkt stigende tendens til mere erhvervsarbejde med stigende alder.

Arbejder en student fast året rundt, svarer det maksimale fribeløb til godt 12 timers arbejde om ugen ( 48 uger \* 12,2 \* 100 kr. pr. t. = 58.536 kr.).

De fleste arbejder mindre. En del arbejder kun i ferieperioder og i weekends.

Det er afgjort en debat værd, om de uddannelsessteder, der tilrettelægger deres uddannelsesforløb på en sådan måde, at der ikke er mulighed for erhvervsarbejde i et vist omfang ved siden af studierne, ikke burde ændre deres studieplaner. SU-systemet bygger

på, at de studerende i et vist omfang finansierer deres uddannelse ved erhvervsarbejde. Det bør uddannelsesstederne acceptere og tage konsekvensen af.

Erhvervsarbejdet er en nødvendighed for de mange unge, som ikke tør tage lån. Tager man lån, kan en studerende med en moderat husleje klare sig uden erhvervsarbejde.

### Hvad kan SU-systemet dække?

**Tabel 1 SU-rådighedsbeløb i 1999**

	Støttesatser og egenindkomstgrænser	
	Før skat	Efter skat
	----- kr. pr. md. -----	
<b>SU-satser</b>		
Stipendium	3.775	3.350
Studielån	1.962	1.962
Egenindkomst (maks.)	4.878	2.699
Forøget egenindkomst pr. barn (maks.)	1.468	812
<b>Kombinationer af rådighedsbeløb</b>		
Stipendium	3.775	3.350
Stipendium og lån	5.737	5.312
Stipendium og egenindkomst	8.653	6.049
Stipendium, lån og egenindkomst	10.615	8.011
Stipendium, lån og egenindkomst v. 1 barn	12.083	8.823

Anm.: De angivne satser for de passive ydelser er de satser der gælder for personer på 25 år og der over.  
Rådighedsbeløbene efter skat er regneeksempler for en støttemodtager bosat i Københavns kommune.

Har man kun stipendiebeløbet, har man ca. 3.500 kr. pr. måned disponibelt efter skat. Det kan man næppe leve for, når husleje, kost, bøger mv. skal betales.

Låner man udover stipendiet, har man ca. 5.300 kr. pr. måned disponibelt efter skat. Hvis man har en overkommelig husleje og et beskedent forbrug, kan man klare sig for dette. En del studerende klarer sig for dette beløb – især blandt de forholdsvis unge.

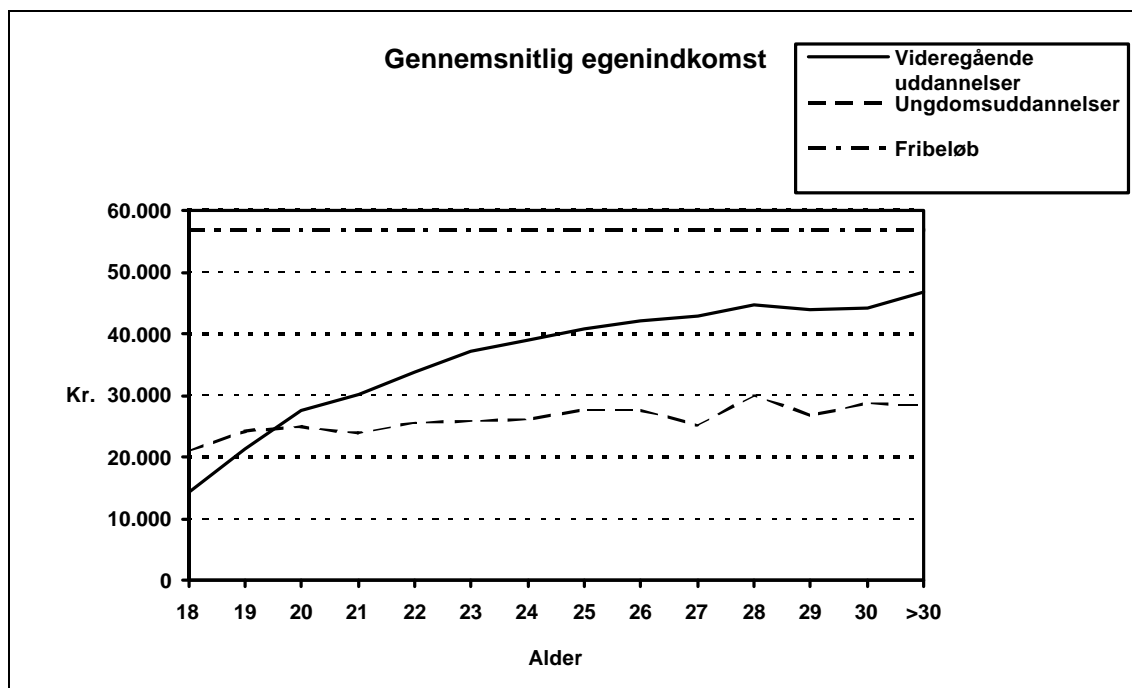
De godt 5.300 kr. pr. måned, der må betragtes som et minimum, kan også fremkomme ved stipendiebeløbet plus moderat erhvervsarbejde f.eks. i ferieperioderne eller i week-ender. Man skal således arbejde ca. 400 timer, svarende til godt 10 uger på fuld tid eller 8 timer om ugen, hvis man arbejder fast året rundt.

Har man stipendium plus erhvervsarbejde, svarende til den maksimale egenindkomstgrænse, har man ca. 6.000 kr. pr. måned disponibelt efter skat. Det strækker til en lidt højere levestandard og evt. en noget højere boligudgift, f.eks. en billig 2 værelses, man deler med en anden studerende.

Får man stipendium og udnytter lånemuligheden fuldt ud samtidig med, at man har erhvervsarbejde svarende til den maksimale egenindkomstgrænse, har man til disposition ca. 8.000 kr. pr. måned. Det indebærer, at man nærmer sig, hvad en arbejdsløs på dimittendsats har.

Studerne har i de sidste år oplevet en stærk stigende boligudgift - især hvis de har været nødt til at bevæge sig ud på ejerlejligheds og andelsboligmarkedet, ligesom en del studier nødvendiggør øgede udgifter til bøger. Hertil kommer, at mange studerende har store problemer med at finde økonomi til at anskaffe sig den PC'er med udstyr, som på langt de fleste uddannelser er et "must". En del studerende har derfor fået sværere ved at få økonomien til at hænge sammen. Mange studerende har dog fortsat muligheder for at få en bedre økonomi ved at udnytte muligheden for at tage erhvervsarbejde – dog med fare for, at det går ud over studierne.

**Figur 1 Gennemsnitlig egenindkomst pr. alderstrin i UU og VU i 1998**



Især SU-modtagerne på de videregående uddannelser øger med alderen deres rådighedsbeløb ved at tage mere erhvervsarbejde. Omfanget er dog betydeligt mindre end hos studerende, som ikke søger SU.

### Studiestartslån

Det er forbundet med ganske betydelige udgifter at starte på en uddannelse - især en videregående uddannelse. Mange må flytte til en ny bolig. Bøger mv. løber hurtigt op i flere tusinde kroner. Hertil kommer en udgift, hvis man eksempelvis skal anskaffe sig en PC'er.

Det bør derfor overvejes, om der ikke bør være mulighed for at få udbetalt et studiestartslån på 10.000 - 15.000 kr. i forbindelse med starten af den første videregående uddannelse. Kan de nye studerende anskaffe det nødvendige materiale fra starten, vil det ofte betyde en bedre studiestart. Der vil ikke være en nævneværdig udgift forbundet med en sådan begrænset låneordning.

## II.1 SU på ungdomsuddannelser

De fleste på de gymnasiale og mange på de erhvervsrettede ungdomsuddannelser er 18 - 19 år og bor hjemme. Formålet med støtten er bl.a. at begrænse de unges erhvervsarbejde.

På erhvervsrettede ungdomsuddannelser er en stor del over 20 år og bor ude. Det tilbudte rådighedsbeløb her skal sikre de unge rimelige levevilkår i de skoleperioder de er på SU. Når 95 % skal have en uddannelse betyder det, at næsten 100 % bør vælge at uddanne sig uanset deres økonomiske og sociale udgangspunkt.

Uddannelsessøgende på ungdomsuddannelserne tildeles uddannelsesstøtte uden for klippekortet. Alle 18 - 19 årige i ungdomsuddannelser er berettigede til et grundstipendium. Afhængig af forældrenes indkomst får de et tillæg til grundstipendium.

Udeboende støttemodtagere under 20 år i ungdomsuddannelser får tildelt forældreafhængig støtte efter satsen for hjemmeboende, med mindre uddannelsesstedet kan give støttemodtageren dispensation fra denne regel. I så fald får de forældreafhængig støtte efter satsen for udeboende. De tre mest anvendte grunde til at give dispensation er, hvis der er mindst 20 km. mellem uddannelsesstedet og forældrenes bopæl, hvis der er særlige forhold i hjemmet, eller hvis den unge har været udeboende i mindst 12 måneder før støttestart.

For alle uddannelser gælder det, at støttemodtageren tildeles et fribeløb for hver måned i støtteåret. Det sammenlagte årlige fribeløb angiver den maksimale indkomst, støttemodtageren kan have ved siden af stipendiestøtten uden at skulle tilbagebetale noget af støtten senere.

**Tabel 2 Støttesatser og fribeløb i ungdomsuddannelser 1999**

	Stipendium			Lån	Støtte i alt (max.)	Fribeløb
	grundstip.	tillæg	i alt			
	----- kr. pr. md. -----					
Hjemmeboende	1.210	696	1.906	1.962	3.868	4.878
Udeboende	2.419	1.356	3.775	1.962	5.737	4.878

I princippet kan man få SU frem til pensionsalderen. Det er muligt at tage den ene erhvervsrettede ungdomsuddannelse efter den anden. Man kan skifte uddannelse mange gange. Den eneste restriktion er, at når man har afsluttet en almen-gymnasial uddannelse, kan man ikke få SU til flere gymnasiale uddannelser, men fortsat til erhvervsrettede

ungdomsuddannelser og til den 1-årige hhx. Man kunne forstille sig, at disse meget liberale regler virkede ødelæggende på den uddannelsespolitiske målsætning om, at unge skal afslutte en uddannelse. Det har imidlertid vist sig ikke at være tilfældet. SU er ikke så attraktivt, at de unges studieadfærd styres af en sådan SU-tænkning. Derimod er det et incitament for at komme i gang med en ny uddannelse, at SU'en ikke er noget problem. Et mere restriktivt SU-regelsystem på ungdomsuddannelserne vil ganske givet betyde, at nogle unge aldrig ville få en ungdomsuddannelse.

### **II.1.1 Hjemmeboendes forhold.**

I 1996 ændredes SU for hjemmeboende radikalt. Før var man afskåret fra SU, hvis ens forældres indkomst oversteg 478.278 (1999-prisniveau). Det betød, at ganske mange ikke kunne få SU. De nye regler indebærer, at alle unge får minimum 1.210 kr. Reglen har siden indførelsen været kritiseret. Det har været fremført, at der ikke er behov for, at hjemmeboende unge i velhavende familier skal have et månedligt beløb fra staten. Den uddannelsespolitiske effekt af denne støtte er sandsynligvis også meget begrænset. Det er ikke disse 1.210 kr., der er afgørende for, om en ung vælger at gå f.eks. i gymnasiet eller ej. På den anden side er der argumenter, der taler for, at børnechecken må afløses af en anden form for ydelse, så længe børnene er under uddannelse og skal forsørges. Der er således mere tale om fordelingspolitik end uddannelsespolitik.

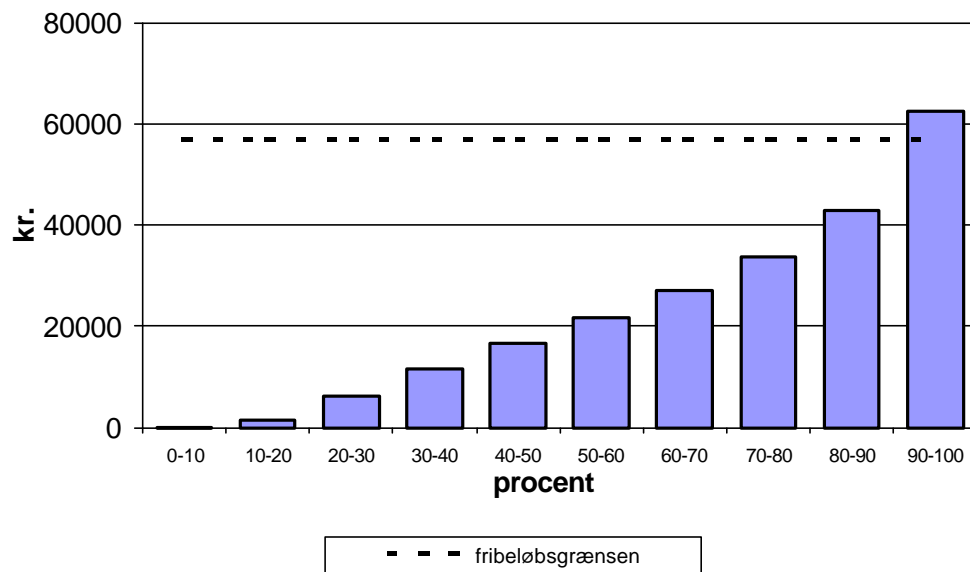
Et uddannelsespolitisk initiativ, der bør overvejes, er om der vil være en positiv effekt mht. øget tilbøjelighed til uddannelse og et mere frit valg af uddannelse, hvis man øgede SU'en til hjemmeboende uddannelsessøgende, hvis forældre har en beskeden indkomst. De 1.906 kr. pr. måned, der er maksimum for SU til unge, hvis forældre har en beskeden indkomst, kunne måske med fordel øges til f.eks. 2.500 kr. pr. måned .

### **Erhvervsarbejde og fribeløb**

Meget tyder på, at uddannelsessøgende på ungdomsuddannelserne påtager sig mere erhvervsarbejde end tidligere. Det går ofte ud over uddannelserne, ikke mindst på de uddannelser, hvor der er meget hjemmearbejde.

Det bør derfor overvejes at reducere de 18 – 19 åriges erhvervsarbejde. Det kan enten ske gennem holdningsbearbejdelse eller ved at man reducerer fribeløbet for de 18 - 19 årige på ungdomsuddannelserne. Det er dog væsentligt, at rådighedsbeløbet stadig er så attraktivt, at den unge vælger at uddanne sig og vælger at gøre det på SU, fremfor at prøve med en egenfinansiering i form af et omfattende erhvervsarbejde.

**Figur 2 Egenindkomstfordeling for SU-modtagere i alderen 18 – 19 år på ungdomsuddannelserne i 1998**



Anm: Indkomst pr. decil er her defineret som den gennemsnitlige indkomst for de 10 % der tjener mindst (1. decil), de 10% der tjener næstmindst (2. decil), ..., de 10% der har den højeste indkomst (10. decil).

Det er meget forskelligt, hvorledes fribeløbet udnyttes. Figur 2 viser den gennemsnitlige indkomst pr. decil, dvs. gennemsnittet for de 10 % der tjener mindst, de 10 % der tjener næst mindst osv. til gennemsnittet for de 10 %, der tjener mest.

Over 10 % af de 18 - 19 årige har en erhvervsindkomst på over 40.000 kr. om året.

### Hjemmeboendes lånemuligheder

Hjemmeboende på ungdomsuddannelserne har den samme lånemulighed som andre SU-modtagere. Det bør overvejes, om det er fornuftigt. Udnyttes lånemuligheden allerede fra det 18. år og senere på en lang videregående uddannelse, vil den samlede studiegæld blive større end tilrådeligt. Det kan føre til, at studerende, der har lånt f.eks. i gymnasiet, afstår fra at optage lån senere i studieforløbet, hvor et studielån kunne have en positiv effekt på studiefremdriften. Man kunne således overveje målrettet holdningsbearbejdning eller at reducere hjemmeboende 18-19 åriges mulighed for at optage SU-lån.

#### II.1.2 SU til udeboende

I 1992 ændredes SU-reglerne således, at udeboende på 18 – 19 år i ungdomsuddannelserne, får hjemmeboende sats, selv om de er udeboende. Det gælder dog ikke, hvis der er mere end 20 km. mellem uddannelsesstedet og forældrenes bopæl, eller hvis man har boet ude mindst 12 måneder før studiestart. Umuliggør forholdene i hjemmet en uddannelsessøgende i at bo hjemme, kan der ligeledes tildeles udeboende sats. Der har været stillet

spørgsmålstegn ved, om reglerne blev administreret ens landet over. SUstyrelsen har undersøgt dette, og alt tyder på, at der er en meget ensartet administration.

Selvom hovedparten af de udeboende får den højere udeboende sats, bør det overvejes, om ikke alle udeboende skal have den høje sats. Det er næppe muligt at betale husleje m.v. for 1.210 kr. om måneden (suppleret med indtægter fra et beskedent erhvervsarbejde). Det må selvfølgelig ske på en sådan måde, at misbrug minimeres, ligesom det af ungdomsbolig-politiske årsager ikke vil være heldigt at animere unge til at flytte hjemmefra.

En model kunne være, at ændre reglen om, at eleven skal have været uafbrudt ude-boende i mindst 12 måneder før det tidspunkt, hvor han blev støtteberettiget til den igangværende uddannelse, til en karenperiode, hvor man opnår ret til den høje sats efter 6 måneder som udeboende. Merudgiften vil i givet fald udgøre i størrelsesordenen 10 mill. kr. pr. år., forudsat at ændringen medfører, at der bliver ca. 10 % flere udeboende.

Endelig bør det overvejes, om ikke udeboende burde tildeles støtte uafhængigt af deres forældre. Når støtten i dag er afhængig af forældrenes indkomst, selvom de unge er fyldt 18 år og myndige, er det primært, fordi det er dyrt at afskaffe. De udeboende 18 -19 årige er imidlertid en meget lille og dermed økonomisk overkommelig gruppe at afskaffe forældreafhængigheden for. Der er ikke tvivl om, at de unge i praksis er og selv opfatter sig som væsentlig mere uafhængige af deres forældre, når de er udeboende.

**Tabel 3 Udeboende stipendiemodtagere under 20 år som har søgt støtte til ungdomsuddannelse 1995 - 1998**

	1995		1996		1997		1998	
	antal	%	antal	%	antal	%	antal	%
<b>I alt</b>	<b>16.900</b>	<b>100</b>	<b>18.500</b>	<b>100</b>	<b>19.600</b>	<b>100</b>	<b>20.400</b>	<b>100</b>
Stipendiemodtagere <b>uden</b> udeboendesats.....	3.300	20	3.100	17	2.900	15	3.000	15
Stipendiemodtagere <b>med</b> udeboendesats.....	13.600	80	15.400	83	16.700	85	17.400	85
	----- % -----							
<b>De 3 mest anvendte begrundelser for udeboendesats:</b>	<b>98</b>		<b>98</b>		<b>98</b>		<b>99</b>	
Mindst 20 km mellem uddannelsesstedet og forældreboel.....	62		62		62		62	
Særlige forhold i hjemmet .....	27		27		28		29	
Udeboende i mindst 12 måneder før støttestart .....	9		9		8		8	

1) For 1995 er der kun tale om udeboende stipendiemodtagere under 20 år i første ungdomsuddannelse.

Det bør overvejes at give alle, der er fyldt 25 år det samme (udeboendesatsen). Det forekommer urimeligt, at voksne uddannelsessøgende får de lave satser for hjemmeboende. De 25 år svarer til den grænse, der anvendes i det sociale system, når der skelnes mellem unge og voksne. Grænsen kan også være lavere eller højere afhængig af hvilken udgift, der kan accepteres. En grænse på 25 år vil koste ca. 7 mill. kr. pr. år.

### II.1.3 SU på FUU

Med indførelsen af Den Fri Ungdomsuddannelse med mulighed for SU skete der et brud med princippet om, at SU kun gives til kompetencegivende uddannelser. FFU er omdiskuteret, men det falder uden for dette debatoplægs rammer at gå ind i den diskussion.

**Tabel 4 Stipendiemodtagere og tildelt stipendiebeløb i FUU i 1995 - 1998**

	Stipendiemodtagere				Tildelt stipendiebeløb			
	1995	1996	1997	1998	1995	1996	1997	1998
	----- antal -----				----- mill. kr. -----			
Den fri ungdomsudd.	700	2.600	4.900	6.300	13	62	132	181

## II.2 SU på videregående uddannelser

SU på de videregående uddannelser skal bidrage til at dække leve- og studieomkostninger, typisk for unge i 20'erne. De bor ude – enten i en ungdomsbolig (10 - 15%) eller i en anden bolig, typisk en lejelejlighed eller en billig andels- eller ejerlejlighed. SU-stipendiedel og evt. SU-lån dækker kun delvis omkostningerne. De fleste tjener penge ved erhvervsarbejde ved siden af studierne.

På de videregående uddannelser reguleres SU'en gennem et regelsæt, som kaldes klippekortet.

### II.2.1 Klippekortet

Klippekortet indebærer, at man kan få SU til videregående uddannelser i op til 70 måneder. Til en uddannelse kan man få SU i den normerede studietid plus 12 måneder. Har man f.eks. fået SU på en videregående uddannelse i 2 år og skifter til en anden, har man 4 års SU tilbage. De studerende kan fravælge SU i perioder, og på den måde "gemme" SU til et senere tidspunkt. Har man fravalgt SU i en periode, kan man få dobbelt SU "dobbeltklip" på et senere tidspunkt.

### II.2.2 Stipendiedelen

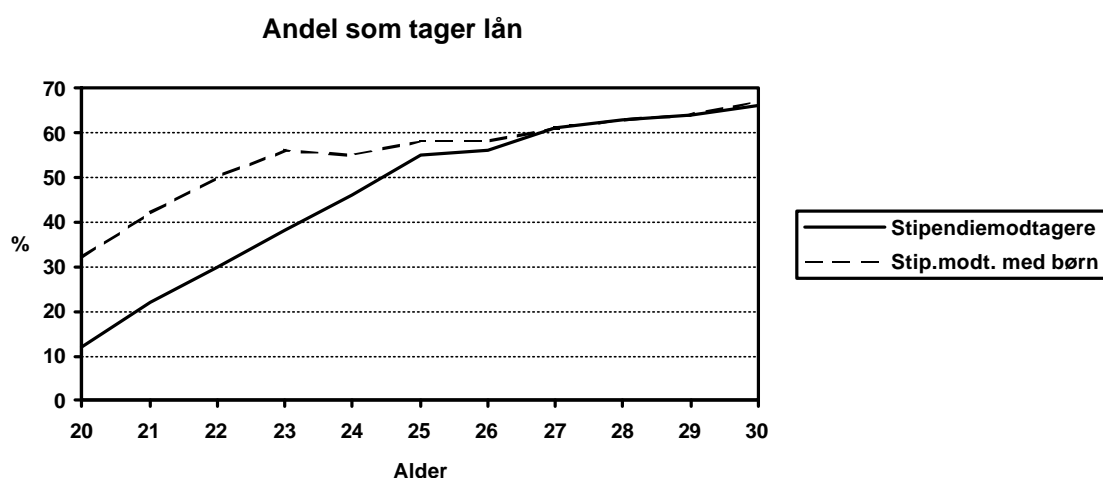
Stipendiet er på 3.775 kr. pr. måned (1999-satsniveau) for udeboende. 95 % på de videregående uddannelser får udeboende sats. Hjemmeboende får 1.906 kr. Som nævnt på side 7 kan man sætte spørgsmål ved det rimelige i, at hjemmeboendesatsen gælder ud over det fyldte 25 år. Det bør derfor overvejes, om ikke alle der er fyldt 25 skal have den samme sats (udeboendesatsen).

### II.2.3 Lånedel

I de måneder man modtager stipendium, har man muligheder for at låne 1.962 kr. pr. måned. Der er tale om lavt forrentede lån. Renten er p.t. 4 % p. a. i studietiden og 5,75 % p. a. efter.

På trods af den lave rente er det et fåtal, der udnytter muligheden for at låne. Meget kunne tyde på, at det er sporene fra tidligere tiders højtforrentede statskautionserede banklån, der skræmmer. Man er skræmt af de meget store gældsbyrder, - ”forældregenerationen” har måttet slås med. Denne holdning er ikke nødvendigvis en fordel. Det kunne være bedre for f.eks. de nye studerendes studiemæssige situation, hvis de valgte at låne i det første semester eller to frem for at have erhvervsarbejde. Så kunne de få en bedre studiestart, hvor de koncentrerer sig 100% om studierne. Der kan også være andre meget krævede perioder i studieforløbet, hvor det ville være mere hensigtsmæssigt at låne frem for at have erhvervsarbejde.

**Figur 3 Lånetilbøjeligheden for stipendiemodtagere og stipendiemodtagere med børn, fordelt på alder i 1997**



Statistikken viser, at lånetilbøjeligheden stiger markant med SU-støttemodtagerens alder. Ca. 16 % tager studielån, når de er 20 år, og ca. 66 %, når de er over 30 år. SU-modtagerne søger således at dække det stigende behov ved at tage studielån. Har støttemodtagerne børn, har de også en stor lånetilbøjelighed, når de er yngre.

SU-satserne er ikke aldersafhængige. SU-modtagernes rådighedsbeløb afhænger i praksis af, hvorvidt de unge tør tage studielån<sup>1</sup> og af deres muligheder for at udnytte fribeløbet. Undersøgelser viser, at de fleste støttemodtagere foretrækker erhvervsarbejde frem for studielån.

## II.2.4 Slutlån

Har man opbrugt sin mulighed for at få stipendium (ikke flere SU-klip) og mangler man højst et år i at kunne afslutte uddannelsen, kan man få et slutlån. Det beløber sig til 5.060 kr. pr. måned. Beløbet svarer godt og vel til stipendiet ( efter skat) plus SU-lån.

Langt de fleste afslutter deres uddannelse inden for klippekortet. På universitetsuddannelserne er der dog en del, som har en længere studietid. For disse studerende er slutlånet en god mulighed, der betyder, at de undgår at komme ud i den situation, hvor de er nødt til at påtage sig så meget erhvervsarbejde, at de ikke kan få afsluttet deres uddannelse, typisk få skrevet specialet. Slutlånemulighederne bruges også af studieskiftere og studerende, der tager to uddannelser (f.eks. en pædagog, der vil læse til socialrådgiver).

Slutlån virker mindre belastede m.h.t. gældsættelse og renter, da det er placeret sidst i studiet.

<sup>1</sup> Ca. 46 % af SU-modtagerne er negativt indstillet overfor at tage studielån. Bysted A/S: "Brugertilfredshedsundersøgelse om SU 1999". Undersøgelsen er udført for SUstyrelsen i samarbejde med Gallup A/S.

## II.2.5 Studieaktivitetskravene

Er den studerende mere end 1 år forsinket i uddannelsen i forhold til den forventede studiefremgang (forbruget af klip), stoppes støtten. Det medfører således alvorlige konsekvenser for den studerende at blive forsinket, og der finder således en betydelig grad af adfærdsregulering på de frie og friere uddannelser i SUs studieaktivitetskrav.

Før ændringerne i 1996 var kravet, at man skulle følge normalstudieplanen, eller i det mindste forsøge på det. Var der gode grunde til, at man ikke var istand til dette, kunne man søge om forsinkelsesklip, man måtte maksimalt være forsinket i et år. Alt i alt førte det til, at de fleste studenter fik et ekstra år, hvis der var behov for det, men efter en del bureaukrati, proforma eksamenstilmeldinger osv.

Man kan diskutere, om muligheden for at være et år bagud for normalstudieplanen er for liberal og fører til, at studietiden forlænges. Der er imidlertid ikke meget, der tyder på, at det er tilfældet. Efter reformen afveg stipendieforbruget på de lange videregående uddannelser ikke fra det forventede. Studietiderne er således næppe blevet forlænget, efter der er indført mere liberale SU-regler. På den anden side har SU-systemet formået at "holde" på flere studerende end tidligere, så meget tyder på, at det ene års forsinkelse er et passende kompromis mht. adfærdsreguleringen. Det er som tidligere nævnt 1 - 1 ½ år mindre end før klippekortets indførelse i 1989. Den gældende ordning er i overensstemmelse med traditionen i de skandinaviske lande. I Norge tildeles der også støtte til en forsinkelse på op til et år, og i Sverige kan de studerende i praksis få støtte til mere end et års forsinkelse.

**Tabel 5 Støttemodtagere, hvis støtte er stoppet i en eller flere måneder som følge af, at de ikke længere opfyldte støttebetingelserne (ekskl. afbrud), og antallet heraf der fik slutlån i 1995 - 1998.**

	1995	1996	1997	1998
	----- antal støttemodtagere -----			
<b>Alle med standset støtte</b>	<b>20.200</b>	<b>13.000</b>	<b>13.500</b>	<b>13.900</b>
Manglende klip til udd. afslutning	9.500	5.400	6.500	6.900
ingen støtte	7.100	3.600	4.400	5.000
slutlån	3.600	2.900	3.300	3.400
Inaktivitet (studiemæssigt ude af takt)	2.300	1.800	2.100	2.400
Orlov bevilget	9.200	6.200	5.300	4.800

Tabel 5 viser udviklingen i antallet af støttemodtagere i 1995 - 1998, som i en eller flere måneder har fået stoppet støtten, fordelt på årsag. Antallet er faldet fra et niveau på 20.000 i 1995 til 13.000 - 14.000 i de efterfølgende år.

Faldet skyldes primært indførelsen af det 6-årige klippekort, for så vidt angår faldet i antallet som mangler klip. Faldet i antallet af personer med bevilget orlov må formentlig primært tilskrives strammere regler pr. 1. januar 1995 for modtagelse af kontanthjælp for studerende med orlov fra studiet.

For de 13.900 med standset støtte i 1998 var manglende klip og orlov de to årsager, der forekom hyppigst med henholdsvis ca. 50 % og 35 %. Inaktivitet udgjorde ca. 17 %. Der var således ca. 2 %, som i løbet af støtteåret faldt ind under mere end én kategori.

I 1998 tog ca. 3.400 personer slutlån. Det vil sige, at ca. halvdelen af de ca. 6.900 personer, som ikke havde klip tilbage i klippekortet, anvender slutlånsordningen, de øvrige må klare sig uden støtte. Det er typisk personer i slutningen af en lang videregående uddannelse, der mangler klip, men også studieskiftere og personer med to uddannelser vil typisk mangle klip, hvorfor antallet ikke umiddelbart kan relateres til en population.

Antallet af støttemodtagere, som af uddannelsesstedet er erklæret studieinaktive, har i alle årene ligget på et niveau omkring 2.000. svarende til ca. 1,5 % af støttemodtagerne på de videregående uddannelser.

### **II.2.6 SU til uddannelser i udlandet**

Der var i 1998 ca. 4.500 støttemodtagere, der modtog støtte til en uddannelse i udlandet, men da støtten er begrænset til 4 år er en del længerevarende uddannelser ikke mulige at gennemføre inden for støtterammen. Det bør derfor overvejes at fjerne loftet på 4 års støtte og i stedet tildele støtte til hele uddannelsens længde – dog inden for klippekortets rammer.

### III. SU til personer med særlige behov

SU er et udmærket og, i næsten alle tilfælde, dækkende finansieringsgrundlag for de mange studerende, der går ubrudt (evt. med et sabbatår eller to) gennem uddannelsessystemet. Der findes dog særlige grupper, som har større behov, end SU kan dække. Disse grupper afstår ofte fra at påbegynde en uddannelse eller bruger uforholdsmæssigt lang tid på uddannelsen. Nogle finder veje til at finansiere deres uddannelse på overførelsesindkomster fra f.eks. det sociale system eller fra arbejdsmarkedssystemet. Dette bevirker, at de kommer senere i gang med en uddannelse end ønskeligt er, ligesom det er i modstrid med princippet om, at SU skal være det offentlige støttesystem, som finansierer leveomkostninger, når man tager en uddannelse.

De grupper de tænkes på er følgende:

- personer med børn,
- personer, der har været flere år på arbejdsmarkedet, og som har større faste udgifter
- personer, der ikke eller kun i begrænset omfang kan finansiere deres uddannelse gennem erhvervsarbejde (udnytte fribeløbsmulighederne).

For alle 3 grupper gælder det, at de ofte kun kommer i gang med en uddannelse, hvis de får dækket deres leveomkostninger i studietiden gennem andre overførselsindkomster som revalidering, handleplaner for arbejdsløse m.v. Det er ofte administrativt tidskrævende og besværligt og som nævnt foran - i strid med princippet om, at SU er den normale offentlige finansiering af leveomkostninger under uddannelse.

Der bør derfor overvejes at videreudvikle SU-systemet, så det rummer mulighed for at kompensere for manglende mulighed for erhvervsarbejde, og rummer mulighed for, at det disponible beløb for særlige grupper øges udover det reelle maksimum på ca. 127.000 pr. år. til et niveau, der nærmer sig A-kasse-dagpengeniveau, på ca. 144.000 kr. pr. år.

Var der sådanne SU-muligheder for særlige grupper med relativt større behov end de almindelige studerende, ville mange, der ønsker at gå i gang med en uddannelse, kunne gøre dette uden økonomiske problemer, og uden dyr og besværlig sagsbehandling. Sagsbehandlere i social- og arbejdsmarkedssystemet vil fortsat rådgive og vejlede udsatte grupper ind i uddannelsessystemet og da også yde støtte af forskellig art til dem, der har behov herfor. Mange vil dog kunne klare sig uden. Det er dem, hvis primære problem er, at de er henvist til at finde udvej for deres studiefinansiering i et system, med højere satser end SUs.

De almindelige regler i SU-systemet skal også gælde for dem på de højere satser. En stor fordel vil være, at de særlige grupper vil få et lige så frit studievalg, som andre har det (Det har de ikke, når de er under revalidering eller på AF-administrerede ordninger). Nogle vil have bedre mulighed for at påtage sig studenterarbejde ved siden af uddannelsen, hvilket øger deres chancer på arbejdsmarkedet betragteligt.

## De alternative støtteordninger og de passive ydelser

Ved siden af SU-støtten findes der en række alternative offentlige ydelser, som kan bevilges til studerende i SU-støtteberettigende uddannelser. Ydelsernes størrelse er afhængig af, om de studerende er under henholdsvis over 25 år.

**Tabel 6 Støtte inden for SU-berettigende uddannelser samt de passive offentlige ydelser i 1999, fordelt på alderskategorier**

Støtteordninger	Støttesatser og egenindkomstgrænser	
	18 - 24 år	<sup>3</sup> 25 år
	----- kr. pr. år -----	
<b>SU-berettigende uddannelser<sup>1)</sup></b>		
SU-stipendium	45.300	45.300
SU-stipendium og lån	68.844	68.844
SU-egenindkomst (maks.)	58.536	58.536
SU-forøgelse af egenindkomstgr. pr. barn	17.619	17.619
Aktiveringsydelse	71.760	143.520
Uddannelsesorlovsydelse	•	143.520
Uddannelsesgodtgørelse <sup>2)</sup>	•	143.520
Revalideringsydelse	71.760	143.520
VUS <sup>3)</sup>	•	143.520
<b>Passive offentlige ydelser</b>		
Kontanthjælp enlige	55.230	86.160
Kontanthjælp enlige forsørgere	114.708	114.708
Dagpenge	71.760	143.520

1) Ulønnede fuldtidsuddannelser.

2) Ledige under 25 år kan ikke få uddannelsesgodtgørelse i SU-berettigende uddannelser.

3) Voksenuddannelsesstøtte tildeles i max. 80 uger til kortuddannede, der uddannes i arbejdstiden. Inden for de SU-berettigende uddannelser tildeles støtten næsten udelukkende til ungdomsuddannelser.

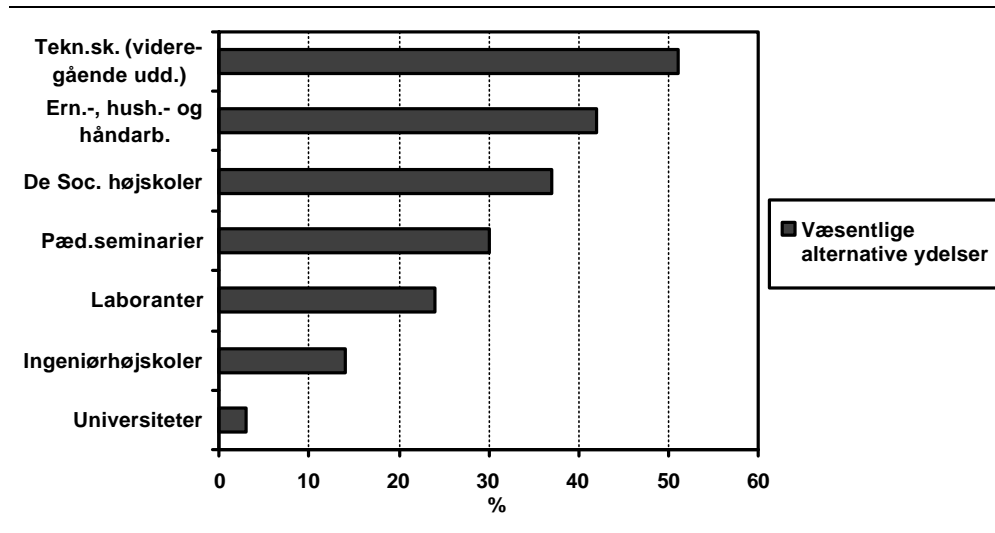
Fælles for de alternative ydelser er, at de ikke indeholder et låneelement, og at de er væsentligt højere end SU-støtten. Til gengæld kan unge på de alternative ydelser ikke eller kun i beskedent omfang have supplerende indtægter fra erhvervsarbejde, uden at beløbet modregnes i ydelsen. Hermed opnår disse studerende - i modsætning til SU-modtagerne - ikke en tilknytning til arbejdsmarkedet i uddannelsestiden. De alternative ordninger tilbyder således typisk fuld forsørgelse på dagpengeniveau med de unges alder som et behovskriterium.

De højere ydelser, deres begrænsninger og kriterierne for at opnå dem indebærer et vist incitament for nogle unge til at indrette sig herefter, dvs. om de skal uddanne sig, i givet fald hvornår og hvilken uddannelse, det kan blive. Der er således en vis risiko for, at de unge udsætter at uddanne sig og vælger andre veje i uddannelsessystemet, end de egentlig ønsker. Det er som udgangspunkt ikke optimalt hverken for den enkelte eller for samfundet.

Størrelsen af og reglerne for at modtage de passive ydelser (kontanthjælp og dagpenge) spiller også en rolle for de unges uddannelsesadfærd.

Figur 4 viser, hvor i uddannelsessystemet problemet er størst.

**Figur 4 Andelen, som finansierer studiet med en af de væsentlige alternative ydelser, på udvalgte SU-berettigende uddannelser 1997**



Kilde: Danmarks Statistik og Undervisningsministeriet.

Anm.: De væsentlige alternative ydelser: revalidering, uddannelsesgodtgørelse, aktiveringsydelse og uddannelsesorlov. Der kan være personer, som har modtaget mere end en type ydelse i årets løb.

Andelen af studerende, der har én af de højere alternative ydelser, er ganske betydelig på mange KVV- og MVU-uddannelser. Eksempelvis fra 14 % på ingeniørhøjskolerne til 51 % på de tekniske skolers videregående uddannelser. Der er tale om uddannelser, hvor studiestartsalderen er relativ høj og antallet af skematimer er mange - med deraf følgende begrænset mulighed for erhvervsarbejde og dermed for at udnytte fribeløbet. De høje alternative ydelser er således af væsentlig betydning for søgningen til disse uddannelser, som mange unge således først søger, når de opfylder de alternative ydelsers særlige kriterier.

For disse studerende er der ikke tale om et frit uddannelsesvalg, men en konsekvens af en sagsbehandling. Dette "dobbelte optag" havde jf. tabel 5 i bilag A et omfang, som i 1997 omfattede en bestand på ca. 38.000 personer, hvoraf ca. 16.000 var revalidender.

Pr. 1. januar 1996 blev kontanthjælps- og dagpengesatserne halveret for unge under 25 år. Det indebærer blandt andet at flere unge kom under uddannelse på SU. Det viser, at en del af de unge på de passive ydelser ville vælge en uddannelse på SU, hvis det ikke betød, at de gik markant ned i indkomst.

Det fremgår af tabel 6, at forskellen mellem de passive ydelser og SU-støtten nu er uvæsentlig for unge under 25 år. Forskellen er imidlertid meget stor i forhold til forsørgere på kontanthjælp.

Er de unge over 25 år er forskellen derimod stor og indebærer at SU-systemet har svært ved at være et relevant primært tilbud for forsørgere på de passive ydelser.

### III.1 Studerende med børn

Studerende med børn tilgodeses, i det nuværende SU-system, alene med et højere fri-beløb. Det er lidt absurd, da netop studerende med børn typisk vil have mindre mulighed for at arbejde ved siden af uddannelsen end andre. Udover at de pga. børneinstitutionsåbningstider er mindre fleksible mht., hvornår de kan arbejde, kræver børn som regel så meget tid, at det er svært nok at klare studier og børn på en gang.

Den gruppe, der tænkes på, er de enlige forældre med små børn; men også par, hvor begge er studerende og børnene er under den skolepligtige alder, kan have sådanne problemer. Andre grupper med børn har ganske givet også store problemer med at få hverdagen til at hænge sammen, hvis de er under uddannelse og mange afstår sandsynligvis fra at gå i gang med en uddannelse, selv om det ud fra alle andre betragtninger ville være yderst fornuftigt, at de fik sig en uddannelse. SU på et højere niveau til studerende med børn, vil ganske givet betyde, at færre vil være henvist til revalidering og andre overførselsindkomster.

#### III.1.1 Vilklårene i SU-systemet

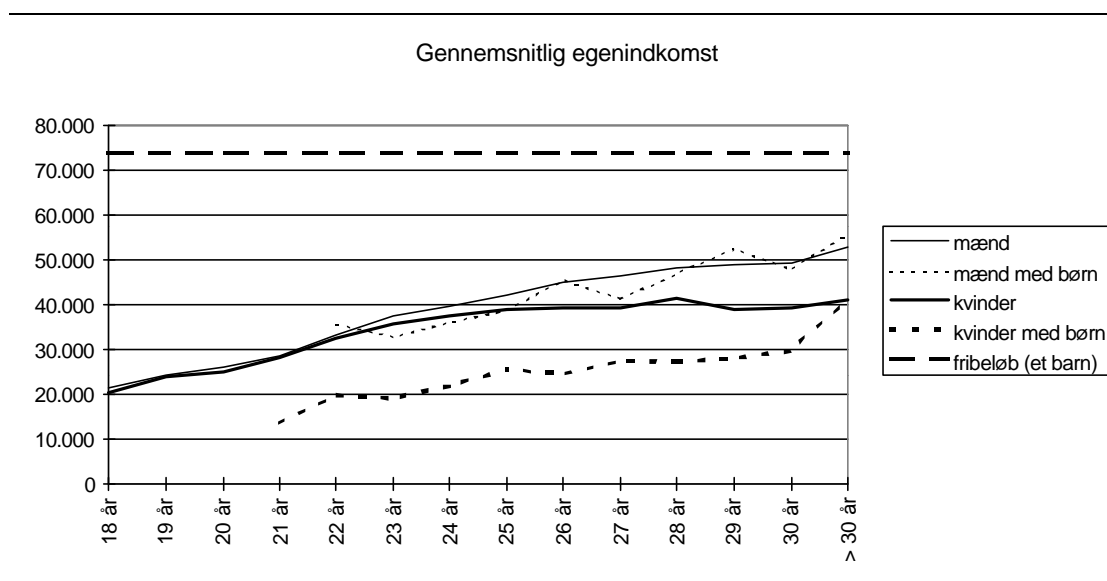
Studerende, som har børn eller skal på barsel, har særlige vilkår i SU-systemet. Mødre får ekstra tildelt 12 fødselsklip á 3.775 kr.(1999-niveau), mens fædre kan få 6 klip. Moderen kan vælge at give op til 6 klip til faderen. Klippene kan udbetales som enkeltklip, dobbeltklip eller mikses med almindelige klip.

De 12 fødselsklip kan tages som dobbeltklip i 6 måneder for at kompensere de begrænsede muligheder for at udnytte fribeløbet, når man er på barsel. Til gengæld reduceres barselsperioden til 6 mdr. Ikke alle studieplaner giver mulighed for, at man kan følge studiet og gå til eksamen med kun ½ års forsinkelse. Ofte må man vente 1 år.

Mange må vente mere end 6 måneder på at få tilbudt en pasningsordning. De kan derfor ikke følge studiet på fuld tid efter 6 måneder, hvilket understøttes af at en stor del (40%) af mødrene får tildelt klippene som enkeltklip (over 12 måneder) på trods af de øgede udgifter der er forbundet med at få børn.

Det skal understreges, at den flexibilitet, som fødselsklippene repræsenterer, er meget væsentlig for de unge, når de skal have studier og pasningsordninger til at passe sammen.

**Figur 5 Gennemsnitlig egenindkomst i 1998 fordelt efter alder, køn og familiemæssig status**



Unge, som har børn får tilbudt et højere fribeløb, men statistikken viser (jf. figur 5), at de ikke kan udnytte det. De har i gennemsnit en lavere erhvervsindkomst end deres medstuderende og dermed færre penge til sig selv og til deres børn. De få, der udnytter det højere fribeløb, har ikke megen tid til deres børn og deres studier.

På finansloven for 2001 har forligspartierne aftalt følgende ny støtteordning:

”Der indføres et særligt børnetilskud til uddannelsessøgende forældre. Tilskuddet, der udgør 5.000 kr., er indkomstafhængigt og aftappes med 10 pct. af indkomsten udover 100.000 kr. for enlige og 150.000 kr. for par.

Der kan højst udbetales ét børnetilskud pr. uddannelsessøgende forælder. Enlige og par, hvor kun den ene forælder er uddannelsessøgende, kan således højst modtage ét tilskud, mens et par bestående af to uddannelsessøgende kan modtage to tilskud.

Det særlige børnetilskud til uddannelsessøgende med børn indebærer merudgifter i størrelsesordenen 35 mill. kr.

Den præcise indretning af tilskuddet fastlægges inden for de ovennævnte rammer”.

Intentionen er god, men et beløb på godt 400 kr. pr. måned til et begrænset antal forsørgere vil næppe have en væsentlig uddannelsespolitisk effekt. Det ekstra tilskud ændrer heller ikke ved det systemproblem, som er påpeget i afsnit III.1.

### III.1.2 Lige vilkår for forsørgere

Hvis unge med børn skal samme økonomiske muligheder for at gennemføre en uddannelse som andre uden børn inden for SU-systemets krav om tilnærmelsesvis at være fuldtidsstuderende, bør der ydes et tillæg til stipendiet, når man er forsørger. Da tillægget ydes som kompensation for manglende mulighed for at arbejde ved siden af studierne forestiller SU-rådet sig, at tillægget ydes som et beløb til den studerende uafhængigt af antallet af børn.

Er begge forældre under uddannelse og dermed underlagt fribeløbsgrænserne vil de således begge få et tillæg, dvs. dobbelt så meget, som hvis den ene af forældrene ikke var under uddannelse.

Enlige forsørgere bør have det dobbelte i tillæg. Det er dog en forudsætning, at denne begrænsede gruppe af støttemodtagere visiteres af kommunen, som er den myndighed, som løbende har denne oplysning registreret.

Det har selvfølgelig indgået i SU-rådet overvejelser, om denne særlige ydelse skulle være transbestemt, således, at den samlede husstandsindkomst var afgørende for, om man fik tillægget. En sådan ordning harmonerer ikke med SU-systemet, hvor ægtefællers indkomstforhold ikke spiller ind. Det ville også føre til en omfattende og besværlig administration med ”dyneløftning”.

I 1998 var ca. 21.900 SU-modtagere forældre, de havde i alt ca. 31.600 børn svarende til ca. 1,4 børn i gennemsnit. Heraf var ca. 3.600 støttemodtagere svarende til ca. 1.800 familier, hvor begge forældre var to støttemodtagere. Der er ca. 4.000 støttemodtagere, som er enlige forældre, heraf skønnes det, at væsentligt færre end halvdelen er enlige og har barnet boende. Det er denne gruppe af reelt enlige, som bør have det dobbelte tillæg.

Ved vurderingen af tillæggets størrelse kan man eksempelvis se på de eksisterende satser i SU-systemet og i kontanthjælpssystemet:

- det eksisterende tillæg pr. barn til fribeløbet på 17.619 kr. pr. år (1999-niveau) til forsørgere kunne ændres til et stipendietillæg
- i kontanthjælpssystemet er forskellen mellem satsen for forsørgere og satsen for ikke forsørgere 28.540 kr. (1999-niveau) pr. år

De offentlige støtteordningers satser for forsørgere og ikke forsørgere fremgår som nævnt af ovenstående tabel 6.

Til illustration af hvad et særligt SU-børnetillæg vil koste, er der herunder opstillet nogle regneeksempler. SU-rådet har ikke lagt sig fast på, hvad et børnetillæg bør være på. Under forudsætning af en uændret bestand af SU-modtagere, som er forældre, vil et skøn over de økonomiske konsekvenser (1999-niveau) være:

- et stipendietillæg pr. støttemodtager, som er forældre, på eksempelvis 1.468 kr. pr. md., og dobbelt tillæg til enlige forsørgere. Dvs. et tillæg på 17.619 kr. pr. år svarende til det eksisterende tillæg til fribeløbet og et tillæg på 35.238 kr. til enlige, merudgift: ca. 265 mill. kr.
- et stipendietillæg pr. støttemodtager, som er forældre, på 2.378 kr. pr. md. og dobbelt tillæg til enlige forsørgere. Dvs. 28.540 kr. pr. år svarende til forskellen mellem satsen for forsørgere og satsen for ikke forsørgere i kontanthjælpssystemet og et tillæg på 57.080 kr. til enlige, merudgift: ca. 430 mill. kr.
- et stipendietillæg pr. støttemodtager, som er forældre, svarende til det almindelige fribeløb, dvs. 4.878 kr. pr. md., dvs. 58.536 kr. pr. år. Merudgift : ca. 830 mill. kr.

Et stipendietillæg til forsørgere vil ikke mindst forbedre de økonomiske vilkår for de studerende, som holder barselsorlov på enkeltklip (3.775 kr. pr. md.).

Sammenhængen mellem et forsørgertillæg og de sociale ydelser, boligsikring og fripladser ved daginstitutioner er jf. bilag B begrænset. I gennemsnit vil SU-modtageren skønmæssigt kunne udnytte ca. 85 - 90 % af stipendietillægget. Det skyldes, at en daginstitutionsfriplads max. indebærer en reduktion på 11 %, og at ikke alle studerende forsørgere har en boligform, som berettiger til boligsikring.

Mere lige vilkår for forsørgere vil blandt andet sikre, at begge forældre kan vælge at uddanne sig, og at enlige med børn ikke behøver at være langtidsledige før de kan få et reelt tilbud om støtte til uddannelse.

### **III.2 Ældre studerende**

Når flere skal have en uddannelse, er det nødvendigt at gøre vilkårene mere attraktive for de personer, der - efter flere år på arbejdsmarkedet med en normal årsindkomst - overvejer at tage en uddannelse. De finder ikke, at SU-systemet rummer muligheder, der kan få deres økonomi til at hænge sammen. De har udgifter til husleje osv., der ligger på et højere niveau end normalt for studerende.

Den sociale arv spiller stadig en rolle for unge af forældre uden tradition for uddannelse. Kommer motivationen først efter flere år med et perspektivløst arbejde, er det væsentligt, at en uddannelse på SU er et reelt tilbud, ikke mindst hvis de har børn.

SU-rådet mener, at det er en overvejelse værd at indføre et alderstillæg, således at studerende over 25 henholdsvis 30 år får lidt højere stipendiebeløb, samtidigt med at de får et højere fribeløb. En beskeden graduering vil ikke få de unge til at udsætte deres uddannelse. Grænsen i de sociale systemer er 25 år, når der skelnes mellem lave satser til unge og højere satser til voksne.

Det vil være urealistisk kun at øge rådighedsbeløbet via stipendiesatsen. Et fribeløb svarende til max. ca. 15 timer pr. uge, vil udgøre ca. 6.300 kr. pr. md. (48 uger \* 15 timer \* ca. 105 kr. = 75.600 kr.). Unge, som værdsætter et studierelevant arbejde eller har større

udgifter end SU kan rumme, behøver herefter ikke at fravælge SU-systemet og vil derved væsentlig forbedre deres mulighed for at gennemføre deres uddannelse.

Studielånsatsen foreslås forhøjet med 500 kr. pr. md. for personer over 25 år. Af hensyn til den samlede potentielle studiegæld bør SU-systemets lånemuligheder ikke øges yderligere.

Alt i alt vil ældre studerende forvente at kunne opnå et disponibelt beløb i form af stipendier og fribeløb, der næsten svarer til dagpengeniveauet. Har de større behov, eller ønsker de ikke at udnytte fribeløbet, så må de tage lån.

**Tabel 7 Eksempler på nye SU-satser og sammenhængen til de passive ydelser (1999-prisniveau)**

Indkomst	Alderskategori		
	20 - 24	25 - 29	≥ 30
	----- kr. pr. md. -----		
<b>SU-satser</b>			
Stipendium	3.775	3.775	3.775
Alderstillæg (stip.)	0	1.000	2.000
Studielån	1.962	1.962	1.962
Egenindkomst (maks.)	4.878	6.000	6.000
<b>Passive ydelser</b>			
Kontanthjælp	4.603	7.180	7.180
Dagpenge	5.980	11.960	11.960

Sådanne højere SU-satser vil have den meget væsentlige effekt, at personer over 25 år vil finde SU-systemet så attraktivt, at de vil vælge det, frem for at forsøge sig med andre overførselsindkomster.

Uanset at motivet bag forslaget om en højere SU til studerende på 25 år eller ældre primært er at "friste" folk, der har været flere år på arbejdsmarkedet, finder SU-rådet, at det bør overvejes, at alle studerende på 25 år eller ældre bør have de højere satser. Det skyldes almindelige retfærdighedsbetragtninger, men også at det nuværende system knap nok slår til for de lidt ældre studerende.

For en nærmere gennemgang af forslagets økonomiske og uddannelsespolitiske effekter henvises der til **vedlagte** bilag D.

### III.3 Studerende på revalidering

Revalideringsydelse bevilges efter skøn af kommunerne til personer med begrænsninger i arbejdsevnen for at fastholde dem på eller hjælpe dem til at komme ind på arbejdsmarkedet. Ydelsen kan gives til alle uddannelser og normalt højst i 5 år. Det drejer sig om

personer med fysiske eller psykiske handicap og om personer, der af den ene eller anden grund har en nedsat arbejdsevne, og med lange perioder på kontanthjælp bl.a. enlige forældre og flygtninge, der har svært ved at finde arbejde.

SU-rådet mener, det er en overvejelse værd at indføre et tillæg til SU-stipendiet, som en kompensation for deres reducerede muligheder for at udnytte fribeløbet. Det vil bringe revalidender op på et disponibelt beløb, der svarer til det, de har i det sociale system. De vil så kunne overgå fra det sociale system til SU-systemet og dets regelsæt.

Som det fremgår af tabel 5 i bilag A, var der i 1997 ca. 16.000 revalidender i de SU-berechtiggende uddannelser. Det er en meget heterogen gruppe, med forskellige handicap. Personer med synlige handicap, langvarige kontanthjælpsforløb samt flygtninge m.fl. Mange er meget velfungerende og har blot brug for den højere sats i kortere eller længere tid, mens andre har brug for en intensiv vejledningsindsats fra en revalideringskonsulent. Ikke mindst handicap-organisationerne presser på for at få de handicappede på uddannelserne til at få forhold, der ligner de øvrige studerendes mest muligt. I den forbindelse vil de videregående uddannelser få det samme ansvar for de handicappede studerende, som man snart i flere år har haft i den øvrige del af uddannelsessystemet (Sektoransvar). I den forbindelse vil det ligge lige for, at få revalidenderne ind under et videreudviklet SU-system med højere satser til særlige grupper.

SUstyrelsen/uddannelsesstederne, har ikke i dag ekspertise til at afgøre, hvem der bør have revalidering, men vil selvfølgelig kunne erhverve denne. Det bør fortsat være særligt sagkyndige, ligesom der skal være ankemuligheder mv. De skal visiteres. Revalidenderne bør som udgangspunkt have en uændret økonomi ved overgang til SU-systemet, men perioden kan evt. begrænses til en del af studiet. I overensstemmelse med de nyere tendenser, mht. ønsket om at gøre uddannelsesvalget til noget, den enkelte selv er ansvarlig for, kunne man gøre tilkendelsen af revalideringstillægget til et ja/nej og ikke noget, der skal sammenholdes med, hvilken uddannelse man ønsker sig.

Der er en lang række fordele ved at flytte revalidenderne over i SU-systemet, dels for den enkelte revalidend, men ikke mindst for samfundet. Det kan bl.a. nævnes at:

- revalidenden kan frit vælge uddannelse
- revalidenden får bedre mulighed for at påtage sig studierelevant erhvervsarbejde, hvilket vil være meget gavnligt for deres erhvervsmuligheder efter endt uddannelse
- revalidenden er underlagt samme aktivitetskrav og dispensationsmuligheder i forbindelse med sygdom og rådsarbejde som andre SU-modtagere
- sagsbehandleren på uddannelsesstedet har større viden om studiet
- revalidenden har mulighed for at påbegynde et studie tidligere, da visitationen vil være væsentligt enklere end den hidtidige sagsbehandling
- det må også forudses, at realiseres idéerne om højere SU til studerende med børn og ældre studerende, vil væsentlig færre søge revalideringsstøtte gennem de sociale myndigheder. Mange vil så kunne undgå en ventetid på 1 - 2 år i form af en længere ledighedsperiode og en efterfølgende lang sagsbehandling før uddannelsen kan påbegyndes

- revalidenden har mulighed for at tage sin SU med til udlandet, hvilket ikke er muligt med sociale ydelser.

Har en revalidend behov for mere støtte og rådgivning end den uddannelsesstederne selv med en øget ekstertise på området normalt tilbyder (incl. hvad sektoransvarligheden vil indebære), må der findes udveje herfor gennem et samarbejde mellem uddannelsesstedet og sociale myndigheder.

For en nærmere gennemgang af forslaget økonomiske og uddannelsespolitiske effekter henvises der til **vedlagte** bilag D.

#### **IV. De økonomiske konsekvenser**

SU-rådet peger i dette debatoplæg slet ikke på, at der med fordel kan bruges en masse flere penge på SU. Det er en bærende holdning bag hele debatoplægget, at SU allerede i dag er et tilstrækkeligt forsørgelsesgrundlag for så godt som alle dem, der i dag modtager SU. Hovedtanken bag idéerne om, at øge SU'en til studerende med børn, de ældre studerende o.a.. er at få flere til at få en uddannelse. Det er efter rådets opfattelse en nødvendighed, hvis regeringens målsætninger om, at flere skal have en uddannelse, skal realiseres. Men det er ikke kun en udgift. Vi er ikke i tvivl om, at et mere attraktivt SU-system vil bevirke, at mange vil vælge SU frem for revalidering og arbejdsmarkedsrelaterede ordninger, med langt højere ydelser. De vil simpelthen foretrække en ydelse, de uden videre har krav på, frem for ydelser, der er forbundet med lang sagsbehandling osv. Det vil på afgørende vis kunne medvirke til, at de lidt ældre kommer hurtigere i gang med de fordele dette indebærer, samtidigt med, at det offentlige udgifter blev noget mindre.

For en nærmere gennemgang af de økonomiske og uddannelsespolitiske effekter henvises der til **vedlagte** bilag D: Analyse af effekterne af SU til personer med særlige behov.

## Bilag A Oversigter og statistik

**Tabel 1 Støttemodtageres afhængighed af forældrenes indkomst fra 1971 til i dag**

Støtteår	Aldersgrænser	Indkomstskalaer
1971/72	< 20 år:	1 skala
	20 - 27 år:	1 skala for ugifte hjemmeboende
		1 skala for ugifte udeboende 1 skala for gifte
1972/73 - 1974/75	< 20 år:	1 skala
	20 - 27 år:	1 skala for ugifte hjemmeboende 1 skala for ugifte udeboende og gifte
1975/76 - 1979/80	18 - 22 år:	1 skala
1980/81 - 1986/87	18 - 21 år:	1 skala
1987/88	18 - 19 år:	1 skala
1988/89 – 1995	18 år:	1 skala
1996 -	18 - 19 år:	1 skala for tillæg til grundstipendium

**Tabel 2 Støttesatser på årsbasis 1998/88 - 1999 (årets priser)**

	Stipendium		Statslån	Statsgarante- rede studielån	Studielån	Slutlån
	Hjemme- boende	Ude- boende				
	----- kr. pr. år -----					
1987/88	16.500	21.900 <sup>1)</sup>	10.950	12.450 <sup>2)</sup>		
1988/89	22.000	36.000			16.000	
1989/90	22.295	36.482			16.214	
1990	22.764	37.248			16.555	
1991	22.572	37.620			16.932	
1992	21.912	38.376			17.268	
1993	22.680	39.720			17.868	
1994	23.796	41.628			18.408	55.224
1995	23.964	41.916			18.540	55.608
1996	21.504	42.612			22.152	57.108
1997	21.636	42.876			22.284	57.456
1998	22.224	44.028			22.884	59.004
1999	22.872	45.300			23.544	60.720

1) Støttemodtagere i ungdomsuddannelse fik 27.000 kr.

2) Den maksimale støtteramme er på 45.300 kr., det er det højeste beløb, der kan opnås i form af SU-stipendium, SU-lån og statsgaranterede studielån tilsammen. Maksimalt statsgaranteret lån, givet der tildeles 21.900 kr. i stipendium og 10.950 kr. i statslån, er således 12.450 kr.

**Tabel 3 Egenindkomstgrænser og fribeløb 1987/88 - 1999 (årets priser)**

	Egenindkomstgrænser (fribeløb)	Fribeløbssatser		
		Laveste <sup>1)</sup>	Mellemste <sup>2)</sup>	Højeste <sup>3)</sup>
	-----	kr. pr. md.	-----	-----
1987/88	2.975 <sup>4)</sup>			
1988/89	2.833			
1989/90	2.871			
1990 (5 mdr.)	2.932			
1991		3.135	9.405	15.675
1992		3.198	10.338	18.498
1993		3.310	10.700	19.146
1994		3.469	11.081	19.780
1995		3.493	11.158	19.918
1996		4.588	11.459	20.456
1997		4.616	11.529	20.580
1998		4.741	11.840	21.136
1999		4.878	12.183	21.749

1) Måneder med støtte

2) Måneder med fravalg af støtte, orlov, lønnet praktik eller studieinaktivitet.

3) Måneder uden for uddannelse, anden offentlig støtte, manglende klip, indtil kvartalet efter det fyldte 18. år mv.

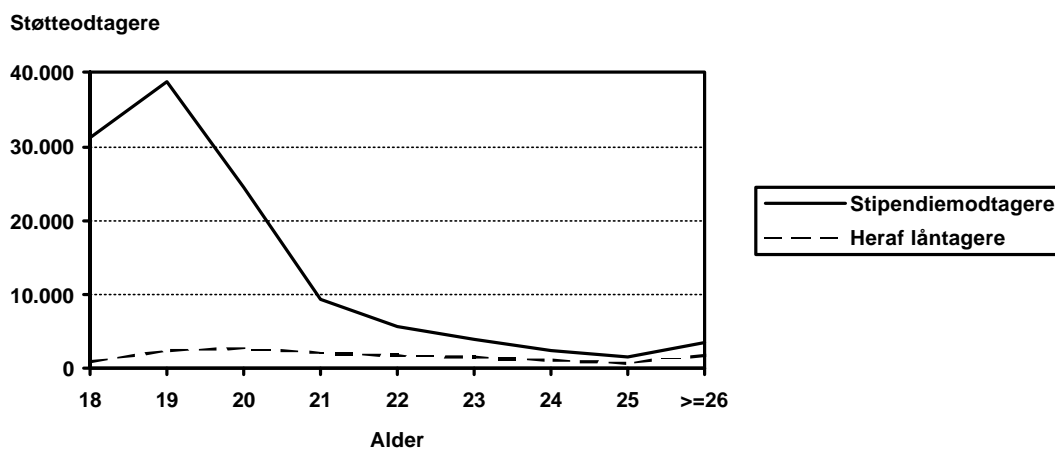
4) Grænse for egenindkomst med tillæg af stipendier 57.600 kr. Ved 21.900 kr. i stipendier udgør fribeløbet 35.700 kr. på årsbasis, dvs. 2.975 kr. pr. md.

**Tabel 4 Stipendiemodtagere og tildelt stipendiebeløb i ungdomsuddannelser i 1995 - 1998 fordelt efter bopælsstatus og forældreafhængighed**

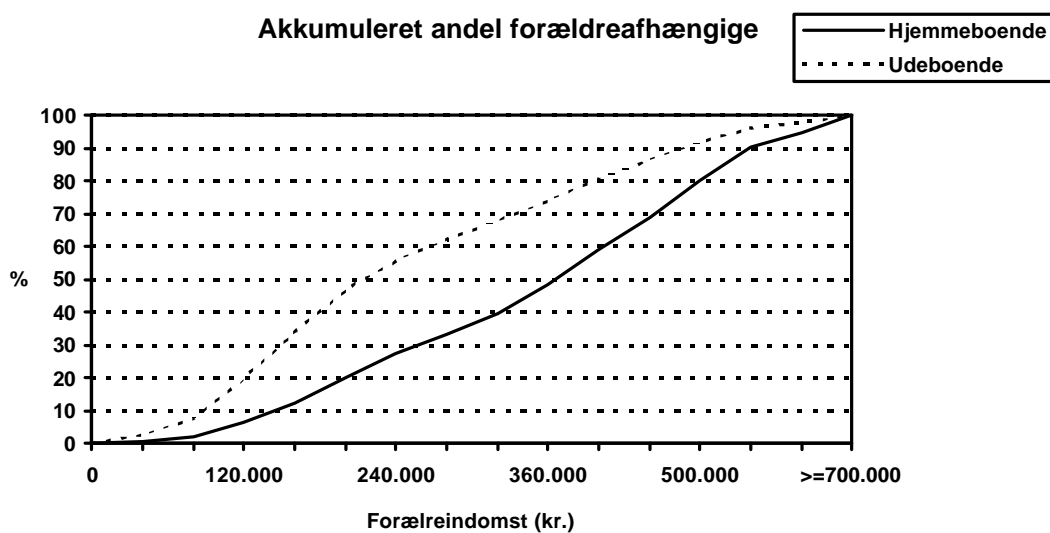
	Stipendiemodtagere				Tildelt stipendiebeløb			
	1995	1996	1997	1998	1995	1996	1997	1998
	-----	-----	-----	-----	-----	-----	-----	-----
	antal				mill. kr.			
<b>I alt ungdoms-</b>	<b>96.400</b>	<b>112.900</b>	<b>117.000</b>	<b>121.100</b>	<b>1.499</b>	<b>1.656</b>	<b>1.784</b>	<b>1.933</b>
<b>uddannelser (UU)</b>								
heraf								
hjemmeboende	64.800	77.700	78.800	80.200	672	805	810	847
udeboende	31.600	35.200	38.200	40.900	827	851	973	1.087
	-----	-----	-----	-----	-----	-----	-----	-----
	stipendieårsværk				mill. kr.			
<b>Forældreafhængig</b>	<b>21.200</b>	<b>42.700</b>	<b>53.700</b>	<b>54.500</b>	<b>407</b>	<b>818</b>	<b>1.051</b>	<b>1.105</b>
<b>støtte (18 - 19 årige)</b>								
heraf								
fuld støtte	6.800	10.000	12.700	13.300	187	266	350	377
reduceret tillæg	14.400	13.500	16.000	16.000	220	273	331	342
kun grundstip.		19.200	24.900	25.200		279	370	386
<b>heraf 18 årige</b>	<b>21.200</b>	<b>31.500</b>	<b>32.500</b>	<b>32.400</b>	<b>407</b>	<b>589</b>	<b>613</b>	<b>631</b>
fuld støtte	6.800	7.300	7.500	7.700	187	189	197	208
reduceret tillæg	14.400	9.800	9.500	9.400	220	193	190	194
kun grundstip.		14.400	15.500	15.300		207	226	229

Anm.: En stipendiemodtager henføres til den bopælsstatus, som vedkommende senest i året var registreret under. Et stipendieårsværk er en regningsenhed, der er lig med 12 måneders stipendiestøtte. Den forældreafhængige støtte vedrører kun stipendier tildelt i de måneder, hvori stipendiemodtageren var forældreafhængig.

**Figur 1 Stipendiemodtagere og studielåntagere i ungdomsuddannelserne 1998**

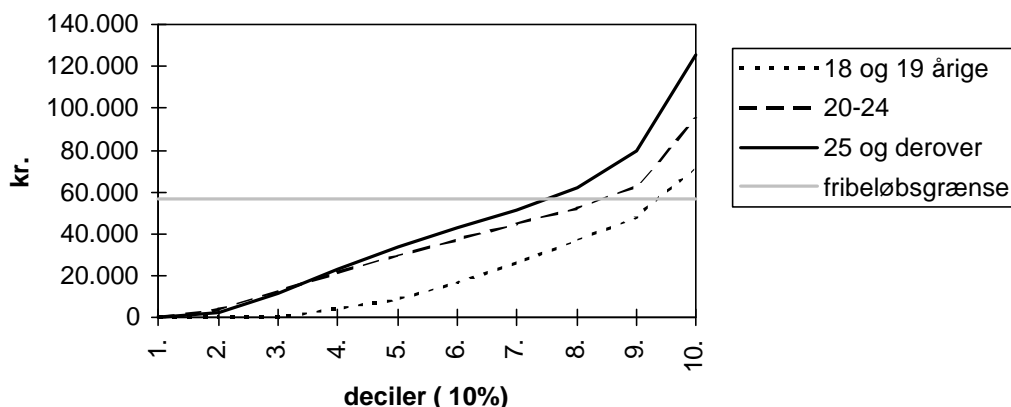


**Figur 2 Forældreafhængige støttemodtagere fordelt efter forældrenes indkomst 1998**



**Figur 3 Egenindkomstfordeling for SU-modtagere på videregående uddannelser i 1998**

Gns.indkomst pr. decil (10 %) for støttemodtagere i VU i 1998



**Tabel 5 Anden offentlig støtte i SU-berettigende uddannelser end SU i 1997, fordelt på støtteordninger**

Støtteordning	Personer	Beløb
	antal	mill. kr.
Revalidering	16.200	1.200
Uddannelsesgodtgørelse og aktivering	15.800	645
Uddannelsesorlov	6.300	235
<b>Væsentlige alternative ydelser i alt<sup>1)</sup></b>	<b>38.300</b>	<b>2.080</b>
<b>Øvrige alternative ydelser</b>	<b>-</b>	<b>620</b>
<b>Alternative ydelser i alt</b>	<b>41.100</b>	<b>2.700</b>

Kilde: Danmarks Statistik og Undervisningsministeriet (U.R.99).

Anm.: På baggrund af indkomstoplysninger fra Danmarks Statistik for de studerende, som i 1997 var under uddannelse hele året, er de samlede udgifter skønsmæssigt beregnet. De alternative ydelser: revalidering, uddannelsesgodtgørelse, aktiveringsydelse, uddannelsesorlov, kontanthjælp, arbejdsløshedsdagpenge, sygedagpenge og offentlig pension.

1) Der kan være personer, som har modtaget mere end en type ydelse i årets løb.

## **Bilag B Sammenhængen mellem et evt. tillæg til studerende med børn og de sociale ydelser; boligsikring og friplads til daginstitutioner**

Formålet med dette notat er at skitsere, hvilke konsekvenser et evt. stipendietillæg får for forsørgernes modtagelse af sociale ydelser. Hvad bliver nettoeffekten for den enkelte forsørger, og hvad bliver besparelsen på de sociale ydelser?

### **Boligsikring**

Boligsikring er bestemt af husstandens indkomst, lejlighedens størrelse og af boligudgiftens størrelse og sammensætning. Folketinget har for nylig vedtaget en reform af ordningen. Det er reglerne, som de ser ud, når de er fuldt implementeret i 2004, der er anvendt i regneeksemplerne.

### **Friplads**

Der kan opnås friplads til daginstitutioner, såfremt den personlige indkomst ligger under et vist niveau. Der kan være tale om hel eller delvis friplads. Det er reglerne for indtægtsbestemt friplads pr. 1. januar 2000, der ligger til grund for beregningerne.

### **Forudsætninger**

Der opereres med 3 hovedgrupper af eksempler; studerende som er enlige, studerende der lever i parforhold, hvor begge er studerende og endelig par, hvor kun den ene er studerende. For de enlige studerende skelnes mellem dem, der ikke har indkomst ved siden af SU'en, og dem, der har indkomst svarende til fuld udnyttelse af fribeløbet. For de studerende par er lavet tilsvarende beregninger. Desuden er der for denne gruppes vedkommende også medtaget en situation, hvor parret har indkomst svarende til fuld udnyttelse af den enes fribeløb. For den sidste gruppe, hvor kun den ene er studerende, forudsættes det, at kun den ikke-studerende har lønindkomst.

For alle eksempler gælder, at der er foretaget beregninger ved tre huslejeniveauer; 2.500 kr., 3.500 kr. hhv. 4.500 kr. om måneden.

Det er forudsat, at lejlighedernes størrelse ikke overstiger det kvadratmeter-antal, som der ydes boligsikring til, samt at lejlighederne i øvrigt lever op til de regler, der skal opfyldes for at berettiges til boligsikring.

Eksemplerne illustrerer de studerendes mulighed for at udnytte et evt. tillæg for børn, og om tillæggets reelle værdi mindskes pga. anderledes betingelser i forhold til boligsikring og/eller friplads.

Der opereres i eksemplerne med et tillæg på 1.500 kr. om måneden pr. støttemodtager med børn.

## Effekt af tillæg

**Tabel 1 Enlig studerendes udnyttelse af tillæg fordelt efter husleje**

	Husleje pr. år	Tillæg	Udnyttelsesgrad ved		
			Friplads	Boligsikring	Friplads & boligsikring
	----- kr. -----		----- pct. -----		
<b>Enlig m. indkomst = 1 x fribeløb</b>	30.000	18.000	90	100	90
	42.000	18.000	90	82	72
	54.000	18.000	90	98	88
<b>Enlig u. indkomst</b>	30.000	18.000	100	100	100
	42.000	18.000	100	100	100
	54.000	18.000	100	100	100

### Enlig studerende, der udnytter det lave fribeløb fuldt ud

Den enlige studerende udnytter mellem 70 og 90 pct. af tillægget, som følge af forskydninger i forhold til friplads og boligsikring. Det er den studerende i mellemløjgheden (3.500 kr.), der vil få mindst ud af tillægget, mens studerende med lav og høj husleje vil få omtrent lige meget ud af tillægget.

### Enlig studerende uden indkomst udover SU'en

For den enlige studerende uden indkomst ved siden af stipendiet er indkomsten så lav - både i dag og i en situation, hvor vedkommende blev tildelt et tillæg - at tillægget kan udnyttes fuldt ud.

**Tabel 2 Studerende pars udnyttelse af tillæg fordelt efter husleje**

	Husleje pr. år	Tillæg	Udnyttelsesgrad ved		
			Friplads	Boligsikring	Friplads & boligsikring
	----- kr. -----		----- pct. -----		
<b>Par m. indkomst = 2 x fribeløb</b>	30.000	36.000	90	100	90
	42.000	36.000	90	82	72
	54.000	36.000	90	82	72
<b>Par m. indkomst = 1x fribeløb</b>	30.000	36.000	90	82	72
	42.000	36.000	90	82	72
	54.000	36.000	90	82	72
<b>Par u. indkomst</b>	30.000	36.000	93	97	90
	42.000	36.000	93	85	78
	54.000	36.000	93	85	78

### Studerende par, der udnytter begge (lave) fribeløb fuldt ud

Det studerende par udnytter mellem 70 og 90 pct. af tillægget, som her er på i alt 3.000 kr. om måneden. Studerende i den billigste lejlighedstype får mest ud af tillægget (90 pct.), mens de studerende i de mellemdyde og dyreste lejligheder kun nyder godt af 70 pct. af tillægget.

### **Studerende par, der udnytter den enes (lave) fribeløb fuldt ud**

Studerende par med en indtægt svarende til fuld udnyttelse af den enes fribeløb vil kunne udnytte et tillægget ca. 70 pct. uanset huslejens størrelse.

### **Studerende par uden indkomst udover SU'en**

For det studerende par uden indkomst udover SU'en udnyttes tillægget mellem 80 og 90 pct. De, der bor i den billigste lejlighedstype, får størst glæde af tillægget.

**Tabel 3 Par: En studerende uden egenindkomst og en ikke-studerende med 200.000 kr. i indkomst**

	Husleje pr. år	Tillæg	Udnyttelsesgrad ved		
			Friplads	Boligsikring	Friplads & boligsikring
	----- kr.-----		----- pct. -----		
<b>Par m. indkomst = 200.000 kr.</b>	30.000	18.000	89	100	89
	42.000	18.000	89	92	81
	54.000	18.000	89	82	71

Et par bestående af en studerende uden egenindkomst og en ikke-studerende med en indkomst på 200.000 kr. om året, vil afhængigt af huslejens størrelse kunne udnytte mellem godt 70 og knap 90 pct. af et evt. tillæg.

For par, hvor den ikke-studerende har en højere indkomst, vil de sociale ydelser være aftagende og helt bortfalde ved en samlet indkomst (stipendium og løn) på 340.000 kr.

## **Sammenfatning**

Knap halvdelen af SU-modtagerne, der er forsørgere, har under 10.000 kr. om året i egenindkomst. Fuld udnyttelse af det lave fribeløb, som det er forudsat i nogle af eksemplerne, svarer til en indtægt på ca. 60.000 kr. om året (2000-niveau).

Eksemplerne viser, at enlige med en typisk lav egenindkomst skønsmæssigt vil udnytte mellem 95 og 100 pct. af et evt. tillæg.

For par, hvor begge er studerende vil det mest typiske være, at de udnytter det ene (lave) fribeløb. Her er udnyttelsesgraden godt 70 pct. Tjener de mindre, er udnyttelsesgraden højere, og udnytter de begge fribeløb, er udnyttelsesgraden stadigvæk godt 70 pct.

Den største gruppe må være par, hvor kun den ene er studerende, og den anden er lønmodtager med en indkomst på ca. 200.000 kr. Her vil udnyttelsesgraden være ca. 75 pct.

Ser man på den samlede effekt, må man tage højde for, at ikke alle studerende har institutionsplads til deres børn og ikke bor i boliger, der giver adgang til boligsikring, eksempelvis ejerlejligheder. Blandt dem, som får de sociale ydelser, vil udnyttelsesgraden for enlige formentlig være ca. 95 pct. i gennemsnit. For par vil gennemsnittet skønmæssigt være 75 pct.

Set under ét vil udnyttelsesgraden rundt regnet være 80 pct. hos dem, som modtager begge de sociale ydelser.

## Bilag C    Oversigt over SU-forslag

### SU-status: forslag til justeringer

1. Hjemmeboende 18 - 19 årige på ungdomsuddannelser: Højere stipendium til elever med forældre, som har en ret lav indkomst.
2. Afskaffelse af forældreafhængigheden for de udeboende 18 - 19 årige på ungdomsuddannelser.
3. At ændre reglen om, at eleven skal have været uafbrudt udeboende i mindst 12 måneder før det tidspunkt, hvor han blev støtteberettiget til den igangværende uddannelse, til en karenperiode, hvor man opnår ret til den høje sats efter 6 måneder som udeboende.
4. En reduktion af fribeløb og lånebeløb for hjemmeboende 18 - 19 årige i ungdomsuddannelser.
5. Hjemmeboende støttemodtagere, som er fyldt 25 år, får støtte som udeboende.
6. Et studiestartslån, når man første gang starter på en videregående uddannelse.
7. Støtte til uddannelse i udlandet til hele uddannelsens længde inden for klippekortets ramme.

### Et videreudviklet SU-system: Personer med særlige behov

8. Forsørgertillæg: Et tillæg pr. støttemodtager og dobbelt tillæg til enlige.
9. Et højere fribeløb og lånebeløb, når man er fyldt 25 år.
10. Gradueret alderstillæg, når man er fyldt henholdsvis 25 år og 30 år.
11. Tillæg til revalidender.

### Baggrunden for forslagene

Ad. 1:

Regeringens mål, om at 95 % af en ungdomsårgang skal have en ungdomsuddannelse, indebærer at alle unge bør starte på en ungdomsuddannelse, og at de næsten alle gennemfører.

Unge, som har forældre med en meget lav indkomst, bør ikke "fristet" til at tage et perspektivløst job frem for en ungdomsuddannelse af økonomiske grunde, eller til at tage meget erhvervsarbejde under uddannelsen.

## Ad. 2 og 3:

Mange udeboende støttemodtagere i ungdomsuddannelserne er økonomisk klemte, mere end godt er.

Forslagene er en forudsætning for, at man – jf. forslag 4 - kan reducere deres erhvervsarbejde og låntagning.

En afskaffelse af forældreafhængigheden for de udeboende i ungdomsuddannelserne er et økonomisk overkommeligt skridt i retning af, at behandle myndige unge uafhængigt af deres forældre. Det er givetvis også denne gruppe, som føler sig mest uafhængig i praksis.

## Ad. 4:

En reduktion af fribeløb og lånebeløb for de hjemmeboende 18 – 19 årige i ungdomsuddannelser vil reducere meget af det ”skadelige” erhvervsarbejde og sikre, at det ikke er betænkeligt for dem at tage lån under en senere videregående uddannelse.

Det forudsættes dog, at reduktionerne ikke bliver så store, at de ikke søger SU. Forslaget skal således ses i sammenhæng med forslag 1.

## Ad. 5:

I det sociale system bliver de unge betragtet som uafhængige voksne, når de er fyldt 25 år. En SU-modtager må således af sine forældre forventes at bidrage til sin bolig, når de er 25 år og derover.

## Ad. 6:

Der kan være mange engangsudgifter i forbindelse med starten på deres videregående uddannelse, og det tager tid at få et job. For at sikre en god studiestart foreslås der indført et studiestartslån.

## Ad. 7:

Der bør ikke være en begrænsning på 4 år i støtten til uddannelser i udlandet. Det vil være et forholdsvis begrænset antal, som måtte ønske støtte til længere uddannelser.

## Ad. 8:

Forbedrede vilkår vil blandt andet sikre, at begge forældre kan vælge at uddanne sig, og at enlige med børn ikke behøver at være langtidsledige før de kan få et reelt tilbud om støtte til uddannelse.

## Ad. 9 og 10:

Det er nødvendigt at gøre vilkårene mere attraktive for de personer, der - efter flere år på arbejdsmarkedet med en normal årsindkomst - overvejer at tage en uddannelse. De har udgifter til husleje osv., der ligger på et højere niveau end normalt for studerende.

For at få flere i gang med en uddannelse mener SU-rådet derfor, at det er værd at indføre et alderstillæg, således at studerende over 25 får et lidt højere stipendiebeløb, samtidigt med at de får et højere fribeløb. Er de fyldt 30 år, får de et højere stipendiebeløb. En beskeden graduering vil ikke få de unge til at udsætte deres uddannelse. Grænsen i de sociale systemer er 25 år, når der skelnes mellem lave satser til unge og højere satser til voksne.

Det vil være urealistisk kun at øge rådighedsbeløbet via stipendiesatsen. Et fribeløb svarende til max. ca. 15 timer pr. uge, vil udgøre ca. 6.300 kr. pr. md. (48 uger \* 15 timer \* ca. 105 kr. = 75.600 kr.). Unge, som værdsætter et studierelevant arbejde eller har større udgifter end SU kan rumme, behøver herefter ikke at fravælge SU-systemet og vil derved væsentlig forbedre deres mulighed for at gennemføre deres uddannelse.

Ad. 11:

Der er en lang række fordele ved at flytte revalidenderne over i SU-systemet. Det kan bl.a. nævnes at:

- revalidenden kan frit vælge uddannelse
- revalidenden får bedre mulighed for at påtage sig studierelevant erhvervsarbejde.
- det må også forudses, at hvis idéerne om højere SU til studerende med børn og ældre studerende realiseres, vil væsentlig færre søge revalideringsstøtte gennem de sociale myndigheder. Mange vil så kunne undgå en ventetid på 1 - 2 år i form af en længere ledighedsperiode og en efterfølgende lang sagsbehandling, før uddannelsen kan påbegyndes.

## Analyse af effekterne af SU til personer med særlige behov

### Indledning.

Undervisningsministeren har efter at have modtaget SU-rådets debatoplæg bedt rådet om, at analysere effekterne af de overvejelser om ændringer, der vedrører SU til personer med særlige behov. Der vil derfor i det følgende blive redegjort for de væsentligste økonomiske, uddannelsespolitiske og administrative konsekvenser af idéerne, herunder for effekterne af at kombinere dem.

I forhold til debatoplægget er der arbejdet videre med to nye varianter, som eksemplificerer kombinationsmulighederne:

- At graduere forsørgertillægget efter yngste barns alder.
- At forsørger-, alders- og revalidentillæg udelukker hinanden.

Endelig gives der et bud på de til eksemplerne hørende økonomiske konsekvenser.

### 1.1. Forsørgere.

Hvis de med børn skal have samme muligheder for at gennemføre en uddannelse, som andre uden børn inden for SU-systemets krav om tilnærmedesvis at være fuldtidsstuderende, bør der ydes et tillæg til stipendiet, når man er forsørger. Da tillægget ydes som kompensation for manglende mulighed for at arbejde ved siden af studierne forestiller SU-rådet sig, at tillægget ydes som et beløb til den studerende uafhængigt af antallet af børn.

Er begge forældre under uddannelse og dermed underlagt fribeløbsgrænserne, vil de således begge få et tillæg, dvs. tilsammen dobbelt så meget, som hvis den ene af forældrene ikke var under uddannelse.

Enlige forsørgere bør have det dobbelte i tillæg. Det er en forudsætning, at denne begrænsede gruppe af støttemodtagere visiteres af kommunen, som er den myndighed, som allerede løbende har denne oplysning registreret.

Det har selvfølgelig indgået i SU-rådet overvejelser, om denne særlige ydelse skulle være transbestemt, således, at den samlede husstandsindkomst var afgørende for, om man fik tillægget. Det kan virke stødende, hvis en studerende, som har en ægtefælle med en høj indkomst, får mere i SU. En ordning, hvor ægtefællens indkomst indgår, harmonere ikke med SU-systemet, hvor ægtefællers indkomstforhold ikke spiller ind.

I 1999 var ca. 23.500 SU-modtagere forældre. De havde i alt ca. 34.300 børn svarende til ca. 1,5 børn i gennemsnit. Heraf var der ca. 3.800 støttemodtagere svarende til ca. 1.900 familier, hvor begge forældre var støttemodtagere. Der er ca. 4.500 støttemodtagere, som er enlige forældre, heraf skønnes det, at væsentligt færre end halvdelen er enlige og har barnet boende. Det er denne gruppe af reelt enlige, som bør have det dobbelte tillæg.

Ved vurderingen af tillæggets størrelse kan man eksempelvis se på de eksisterende satser i SU-systemet og i kontanthjælpssystemet:

- det eksisterende tillæg pr. barn til fribeløbet på 18.874 kr. pr. år (2001-niveau) til forsørgere kunne ændres til et stipendietillæg
- i kontanthjælpssystemet er forskellen mellem satsen for forsørgere og satsen for ikke forsørgere 30.396 kr. (2001-niveau) pr. år

Ved vurderingen af tillæggets størrelse kan man overveje at graduere tillægget efter det yngste barns alders. Forældrenes mulighed for at have erhvervsarbejde ved siden af studierne må være stigende med børnenes alders. Nedenstående eksempel 1 og 2 viser, hvorledes udgifterne varierer afhængig af reglerne og satsens størrelse.

Under forudsætning af en uændret bestand af SU-modtagere, som er forældre, skønnes de økonomiske konsekvenser at være:

**Tabel 1 Eks. 1 det eksisterende tillæg til fribeløbet ændres til et stipendietillæg (2001-prisniveau)**

	< 7 år (80 %)	7 – 11 år (15 %)	12 – 17 år (5 %)	I alt 0 – 17 år (100 %)
	----- tillæg i kr. pr. måned -----			
SU-modtagere med børn	1.573	1.573	1.573	
Enlige SU-modtagere med børn	3.146	3.146	3.146	
	----- mill. kr. pr. år -----			
Udgift	248	46	16	<b>310</b>

Som det fremgår af eksempel 1, skønnes ca. 80 % af forsørgerne at have børn under 7 år, og kun ca. 5 % skønnes at have børn, som alle er over 12 år. Giver man eksempelvis kun tillæg, når børnene er under 12 år, bliver udgiften ca. 16 mill. kr. mindre. Administrativt og informationsmæssigt er en løsning, som graduerer efter børnenes alder, dog væsentlig mere kompliceret.

**Tabel 2 Eks. 2 stipendietillæg på 2.000/4.000 kr. pr. måned til forsørgere (2001-pris-niveau)**

	< 7 år (80 %)	7 – 11 år (15 %)	12 – 17 år (5 %)	I alt 0 – 17 år (100 %)
	----- tillæg i kr. pr. måned -----			
SU-modtagere med børn	2.000	2.000	2.000	
Enlige SU-modtagere med børn	4.000	4.000	4.000	
	----- mill. kr. pr. år -----			
Udgift	316	59	20	<b>395</b>

Eksempel 2 viser en stigning i udgifterne på 85 mill. kr. i forhold til eks. 1 ved en forsørgersats på 2.000/4.000 kr. pr. md. Hvis eksempelvis tillægget kun tildeles forsørgere med børn under 7 år, vil udgiften være ca. 316 mill. kr.

En nærmere sammenligning af effekterne af tillæggets størrelse og sammenhængen til de øvrige forslag fremgår af kap. 2.

## 1.2. Indpasning af revalidender i SU-systemet.

Det foreslås, at revalidender i videregående uddannelser får dobbelt stipendium, dvs. 2 x 4.044 kr. i stipendier og den almindelige lånesats 2.102 kr. i lån, dvs. i alt et beløb efter skat, som stort set svarer til det, de i dag har til rådighed, når de er på revalidering (dagpengesatsen).

Dog skal det understreges, at lånet er valgfrit, og såfremt en revalidend ikke ønsker at tage lånet, betyder det fald i den økonomiske indkomst. På den positive side er, at revalidenden fremover som alle andre studerende har mulighed for at tage et erhvervsarbejde ved siden af studiet. Desuden bør man være opmærksom på, at en revalidend, som vælger en lang videregående uddannelse, og som tager lån i hele studietiden, vil ende med en gæld på ca. 150.000 kr. En stor gæld, hvis revalidenden ikke bagefter får et arbejde. I disse tilfælde bør man give en mulighed for eftergivelse.

Ses forslaget uafhængigt af de andre, indebærer det, at **alle** revalidender skal visiteres til revalidentillægget – i 1997 fik ca. 16.000 revalideringsydelse i en SU-berettigende uddannelse. Personer med særlige behov, som vil uddanne sig, vil i givet fald fortsat være henvist til en visitation, som blandt andet skal afgøre, om de har en begrænsning af deres arbejdsevne. Da en del af ydelsen overgår til lån, vil det indebære en besparelse på i størrelsesordenen 330 mill. kr., hvis det forudsættes, at antallet vil stige med eksempelvis 10 %, når der ikke længere er et dobbelt optag.

### 1.3. Ældre studerende.

Når flere skal have en uddannelse, er det nødvendigt at gøre vilkårene mere attraktive for de personer, der - efter flere år på arbejdsmarkedet med en normal årsindkomst - overvejer at tage en uddannelse. De finder ikke, at SU-systemet rummer muligheder, der kan få deres økonomi til at hænge sammen. De har udgifter til husleje osv., der ligger på et højere niveau end normalt for studerende.

Den sociale arv spiller stadig en rolle for unge af forældre uden tradition for uddannelse. Kommer motivationen først efter flere år med et perspektivløst arbejde, er det væsentligt, at en uddannelse på SU er et reelt tilbud, ikke mindst hvis de har børn.

SU-rådet mener, at det er en overvejelse værd at indføre et alderstillæg, således at studerende over 25 henholdsvis 30 år får lidt højere stipendiebeløb, samtidigt med at de får et højere fri-beløb. En beskeden graduering vil ikke få de unge til at udsætte deres uddannelse. Grænsen i de sociale systemer er 25 år, når der skelnes mellem lave satser til unge og højere satser til voksne.

Det vil være urealistisk kun at øge rådighedsbeløbet via stipendiesatsen. Et fribeløb svarende til max. ca. 15 timer pr. uge, vil udgøre ca. 6.300 kr. pr. md. ( $48 \text{ uger} * 15 \text{ timer} * \text{ca. } 105 \text{ kr.} = 75.600 \text{ kr.}$ ). Unge, som værdsætter et studierelevant arbejde eller har større udgifter end SU kan rumme, behøver herefter ikke at fravælge SU-systemet og vil derved væsentlig forbedre deres mulighed for at gennemføre deres uddannelse.

Studielånsatsen foreslås forhøjet med 500 kr. pr. md. for personer over 25 år. Af hensyn til den samlede potentielle studiegæld bør SU-systemets lånemuligheder ikke øges yderligere.

### Eksempler på et aldersgraderet SU-system

Tabel 5 viser satserne og udgifterne ved at lade alderstillægget gælde for personer, der er fyldt 25 år henholdsvis 27 år. Udgifterne kan reguleres yderligere ved at ændre størrelsen af tillægget.

Alderstillægget og den højere egenindtægtsgrænse giver et rådighedsbeløb for de 30-årige, som ca. svarer til dagpengesatsen, som i den uddannelses- og arbejdsmarkedspolitiske debat er smertegrænsen efter en længere periode på arbejdsmarkedet. Ydelsen til ledige vil således ikke længere være væsentlig højere end stipendium + egenindkomst, hvilket vil betyde, at mange på dagpenge, på kontanthjælp og i beskæftigelse vil opfatte SU-systemet som en reel mulighed.

**Tabel 3 Eksempler på aldersgraderede satser for stipendium, lån og egenindkomst og sammenhængen til dagpengesatsen (2001-prisniveau)**

	Alder (år)				I alt
	20 – 24	25 – 26	27 – 29	≥ 30	
	----- kr. pr. md. -----				
<b>Satser</b>					
Stipendium	4.044	4.044	4.044	4.044	
Alderstillæg	0	1.000	1.000	2.000	
Studielån	2.102	2.602	2.602	2.602	
Egenindkomst (maks.)	5.226	6.326	6.326	6.326	
	----- mill. kr. pr. år -----				
<b>Udgifter</b>					
Alderstillæg (≥ 25 år)		305	175	290	<b>770</b>
Alderstillæg (≥ 27 år)			175	290	<b>465</b>
Egenindkomst (≥ 25 år)					<b>20</b>
Studielån (≥ 25 år)					<b>5</b>
	----- kr. pr. md. -----				
<b>Dagpengesats</b>	6.171	12.343	12.343	12.343	
<b>Forskel: SU ÷ dagpenge</b>					
Stip.+egenindk.(maks.)	3.099	÷ 973	÷ 973	27	
Stip.+lån+egenindk.(maks.)	5.201	1.629	1.629	2.629	

Som det fremgår, indebærer reguleringen af fribeløbet og lånesatsen, at det graderede stipendialderstillæg kan holdes på et beskedent niveau (efter skat), som ikke vil kunne påvirke de unges uddannelsesstart. Det skal bemærkes, at stipendiedelen er vigtig, i og med at ikke alle har lige mulighed for at udnytte fribeløbet, og ikke alle tør tage fuldt lån.

Uddannelsessøgende, som har børn, har, ud over udgifterne til barnet, udgifter til bolig m.m. på niveau med de ældre studerende. Alderstillæg bør derfor også overvejes tildelt de unge forsørgere uanset alder og et eventuelt forsørgertillæg.

En nærmere beskrivelse af effekterne af et alderstillæg og sammenhængen til de øvrige forslag fremgår af kap. 2.

#### 1.4 Det dobbelte optag og visitation

De uddannelsessøgende, som er henvist til at finansiere deres uddannelse med en af de væsentlige alternative ydelser, som revalidering, uddannelsesgodtgørelse og aktiveringsydelse kan ikke selv vælge uddannelsen. Det er ikke nok, at de lever op til uddannelsens optagelseskrav, de må også indrette deres uddannelsesvalg efter, om en sagsbehandler kan godkende valget i henhold til de for støtteordningen gældende regler. Der er således tale om et dobbelt optag.

## Sen studiestart

Fra en person ønsker at påbegynde en uddannelse, til personen opfylder kriterierne for at få en af de væsentlige alternative ydelser, og til der foreligger en afgørelse om, hvorvidt ydelsen kan tildeles til den pågældende uddannelse, kan der for mange gå både halve og hele år.

## Normalisering

Ikke mindst handicaporganisationerne ønsker en afskaffelse af det dobbelte optag. De ønsker en normalisering, således at handicappede får et frit uddannelsesvalg, når blot de lever op til uddannelsens optagelseskrav. De ønsker at få SU med et tillæg som følge af deres begrænsede mulighed for at udnytte fribeløbet; herved vil de ikke længere være sociale klienter.

## Visitation

En afskaffelse af det dobbelte optag og en begrænsning af visitationen til de få, som har en begrænsning af arbejdsevnen, indebærer, at personer med særlige behov får et reelt tilbud om støtte, som i det væsentlige tager højde for deres trang, og som ikke begrænser deres uddannelsesvalg.

I 1997 fik ca. 38.000 personer i SU-berettigende uddannelser en af de væsentlige alternative ydelser. De var alle visiteret til deres ydelse.

## 2. Effekterne af at kombinere forslagene

Gennemføres forslagene fra kapitel 1.1, 1.2 og 1.3 vil de – alt afhængig af regleres samspil – få konsekvenser for de uddannelsessøgendes adfærd og for økonomien. Der bør derfor tages stilling til samspilsreglerne, og tillægssatserne bør fastlægges ud fra de ønskede regler, og de deraf afledte samlede støttebeløb.

Samspilsreglerne kan illustreres af følgende to yderpunkter af kombinationsmuligheder:

### Eks. A.

Forsørger-, alders- og revalidentillæg udelukker hinanden

### Eks. B.

Støttemodtageren kan oppebære alle tre tillæg, hvis han opfylder betingelserne. Dog får forsørgere fuldt alderstillæg.

### 2.1 Eksempel A: tillægene kan ikke kombineres

I eks. A får ikke forsørgere et aldersbestemt stipendium og forsørgere og enlige forsørgere får et stipendium uafhængig af deres alder. For alle tre kategorier gælder, at hvis de søger om et revalidentillæg og får det, så får de alle et stipendium uafhængig af deres alder, og om de har børn, dvs. 4.044 kr.(alm. Stip.) + 4.044 kr. (revalidentillæg) = 8.088 kr. pr. md.

**Tabel 4 Eks. A. Forsørger-, alders- og revalidentillæg udelukker hinanden (2001- prisniveau)**

Støttesatser	20 – 24 år	25 – 29 år	<sup>3</sup> 30 år
	----- kr. pr. md. -----		
<b>Stipendium</b>			
ikke forsørgere	4.044	5.044	6.044
forsørgere	6.044	6.044	6.044
enlige forsørgere	8.044	8.044	8.044
<b>Egenindkomst (maks.)</b>	5.226	6.326	6.326
<b>Studielån</b>	2.102	2.602	2.602
<b>Revalidentillæg</b>	4.044	4.044	4.044
<b>Egenindkomst (revalidender, enlige forsørgere og &lt; 20 år i UU)</b>	4.000	4.000	4.000
<b>I alt stipendium til revalidender</b>			
ikke forsørgere	8.088	8.088	8.088
forsørgere	8.088	8.088	8.088
enlige forsørgere	8.088	8.088	8.088

I eksempel A får alle revalidender uanset alder, børn og familiestatus et stipendium svarende til ca. det, de enlige forsørgere vil få.

Forsørgertillægget kompenserer for forældrenes reducerede muligheder for at udnytte fribeløbet, tillægget dækker ikke de højere udgifter til eksempelvis bolig, som både unge forsørgere og ældre studerende har. De dårligst stillede forsørgere vil derfor fortsat være henvist til at søge det højere revalidentillæg, hvis de ønsker at uddanne sig.

I eks. A afskaffes det dobbelte optag for revalidenderne. For de ledige vil det dobbelte optag kun være afskaffet, i den udstrækning A opfattes som et reelt tilbud til dem.

De adfærdsmæssige effekter af A med og uden et alderstillæg er der skønnet over i tabel 5:

**Tabel 5 Eks. A: Adfærdsmæssige konsekvenser**

	Eks. A		
	Alderstillæg		
	3 25 år	3 27 år	Intet
	----- personer -----		
<b>Fra social klient til SU</b>	<b>24.800</b>	<b>22.900</b>	<b>16.200</b>
- fra alt.ydelser under uddann. til SU	19.800	18.900	15.200
- tidligere udd.start (i gens. 1 år tidl.)	2.000	1.500	500
- fra passive ydelser til SU (flere under udd.)	3.000	2.500	500
<b>Fra arbejde til SU (flere under udd.)</b>	<b>1.500</b>	<b>1.000</b>	<b>500</b>
<b>Fra egenfinan. af udd. til SU (mindre erhv.arb.)</b>	<b>6.000</b>	<b>4.000</b>	

Anm: Skøn baseret på bl. a. tal fra Danmarks Statistik og Undervisningsministeriet (U.R. 99), jf. debatoplæggets bilag A, tabel 5.

Selvom tallene for de uddannelsessøgendes adfærd i sagens natur er meget usikker, så giver tallene et billede af, hvilke effekter eks. A må have, og af hvordan deres relative størrelse må være afhængig af den konkrete variant af satser og regler.

Tabellen viser mange væsentlige uddannelsespolitiske effekter af eks. A. Alderstillægget giver flest unge en mulighed for at vælge en uddannelse på SU, her ved begrænses visitationen til revalidendtillægget og de væsentlige alternative ydelser. Der vil dog stadig være en stor del af de ca. 38.000 (i 1997 jf. U.R.99), der får de væsentlige alternative ydelser, der fortsat skal visiteres, hovedsageligt de dårligst stillede forsørgere.

Eks. A skønnes at indebære at op til henholdsvis 4.500 flere uddanner sig (fra passive ydelser og fra arbejde til SU), og at op til 2.000 uddanner sig tidligere. Antallet af personer under uddannelse styres imidlertid af antallet af uddannelsespladser, hvorfor effekten her i praksis er afhængig af antallet af pladser og endvidere af arbejdsløshedens størrelse.

**Tabel 6 Økonomiske konsekvenser af eks. A (2001-pris-niveau)**

	Eks. A		
	Alderstillæg		
	<sup>3</sup> 25 år	<sup>3</sup> 27 år	Ingen
	Mill. kr.		
<b>Forslag A og ingen satsreg. 1) (3,5%)</b>	<b>520</b>	<b>220</b>	<b>30</b>
<b>Afledte effekter</b>	<b>, 255</b>	<b>, 225</b>	<b>, 125</b>
- Tidl. uddannelsesstart i stedet for passive ydelser	÷ 300	÷ 225	÷ 75
- Fra altern. ydelser under udd. til SU	÷ 185	÷ 160	÷ 55
- Fra passive ydelser til SU (flere under udd.)	÷ 120	÷ 100	÷ 20
- Fra arbejde til SU (flere under udd.)	70	50	25
- Fra egenfinan. af udd. til SU (mindre erhvervsarb.)	280	210	-
<b>Udgifter i alt</b>	<b>265</b>	<b>, 5</b>	<b>, 95</b>

Anm.: Skøn baseret på bl. a. tal fra Danmarks Statistik og Undervisningsministeriet (U.R. 99), jf. debatoplæggets bilag A, tabel 5.

1) En manglende satsregulering svarende til ca. 300 mill. kr. (3,5 %), jf. afsnit 2.3 om omfordeling.

Tallene i tabel 6 viser, hvilke typer af økonomiske effekter A indebærer, og hvordan deres indbyrdes relative størrelse kan antages at være.

Afhængig af en nærmere uddannelsespolitisk vurdering af eksempel A's adfærdsmæssige og økonomiske effekter og de administrative konsekvenser kan regler og satsniveauer reguleres.

Eksempelvis kunne man overveje at reducere alderstillægget med 10 – 30 %, når lånesatsen er forøget med 500 kr. En besparelse på op til ca. 230 mill. kr.

## 2.2 Eksempel B: tillæggene kan kombineres

I eksempel B får alle støtte efter kriterierne alder, børn og familiestatus, dog får alle forsørgere et fuldt alderstillæg.

Konsekvenserne for støttetildelingen, når man anvender et (A) henholdsvis flere (B) objektive kriterier fremgår af tabel 7:

**Tabel 7 Eks. B: flere objektive kriterier (2001-prisniveau)**

	Eks. B			Eks. A		
	20–24 år	25–29 år	≥ 30 år	20–24 år	25–29 år	≥ 30 år
	----- kr. pr. md. -----					
<b>Alm. stipendium</b>						
Ikke forsørgere	4.044	5.044	6.044	4.044	5.044	6.044
Forsørgere 1)	7.617	7.617	7.617	6.044	6.044	6.044
Enlige forsørgere 1)	9.190	9.190	9.190	8.044	8.044	8.044
<b>Revalidend stipendium</b>						
ikke forsørgere	6.066	7.066	8.066	8.088	8.088	8.088
forsørgere	9.639	9.639	9.639	8.088	8.088	8.088
enlige forsørgere	11.212	11.212	11.212	8.088	8.088	8.088
<b>Revalideringssatsen</b>						
ikke forsørgere	6.171	12.343	12.343	6.171	12.343	12.343
forsørgere	12.343	12.343	12.343	12.343	12.343	12.343

1) Forsørgertillæg i B: 1.573 kr. pr. md. og 3.146 kr. for enlige.

I eks.B er satsen for alm. forsørgere og enlige forsørgere væsentlig større end i A. Dette indebærer, at B er et reelt tilbud for stort set alle forsørgere. I A vil de økonomisk dårligst stillede forsørgere stadig være henvist til at kvalificere sig til et revalidend stipendium.

De uddannelsessøgende på revalidend stipendium i eks. B får støtte efter, hvorvidt de er forsørgere eller er enlige forsørgere. I A får de samme støtte uafhængig af behovet, hvorved enlige forsørgere vil få samme støtte som ikke forsørgere.

På den ene side er det enkelt at have en støttesats for hver type af de studerende, som i A. På den anden side er støttesatserne i B væsentligt mere trangsbestemt, dvs. de er i bedre overensstemmelse med de studerendes behov. B indebærer, at stort set alle har et reelt tilbud, hvor ved det kun vil være ganske få, som vil skulle visiteres til et revalidend stipendium (jf. tabel 9).

**Tabel 8 Eks. B: det dobbelte optag**

	Eks. B			Eks. A		
	Alderstillæg			Alderstillæg		
	≥ 25 år	≥ 27 år	Intet	≥ 25 år	≥ 27 år	Intet
<b>Det dobbelte optag afskaffet for:</b>						
- revalidender	X	X	X	X	X	X
- ledige (aktivering)	X	X	÷	(x)	(x)	÷

I A og B afskaffes det dobbelte optag for revalidenderne. For de ledige vil det dobbelte optag kun være afskaffet i den udstrækning, der er et reelt SU-tilbud til dem alle, hvilket kun kan siges at være opfyldt i B.

I den følgende tabel vises de skønsmæssige effekter af de uddannelsessøgendes adfærd:

**Tabel 9 Eks. B: adfærdsmæssige konsekvenser**

	Eks. B			Eks. A		
	Alderstillæg			Alderstillæg		
	≅ 25 år	≅ 27 år	Intet	≅ 25 år	≅ 27 år	Intet
	----- personer -----					
<b>Fra social klient til SU</b>	<b>35.200</b>	<b>29.600</b>	<b>12.200</b>	<b>24.800</b>	<b>22.900</b>	<b>16.200</b>
- fra alt. ydelser under uddannelse til SU	28.200	24.600	11.200	19.800	18.900	15.200
- tidligere udd.start (i gens. 1 år tidligere)	3.000	2.000	500	2.000	1.500	500
- fra passive ydelser til SU (flere under udd.)	4.000	3.000	500	3.000	2.500	500
<b>Fra arbejde til SU (flere under udd.)</b>	<b>2.000</b>	<b>1.500</b>	<b>500</b>	<b>1.500</b>	<b>1.000</b>	<b>500</b>
<b>Fra egenfinan. af udd. til SU (mindre erhv.arb.)</b>	<b>6.000</b>	<b>4.000</b>		<b>6.000</b>	<b>4.000</b>	
<b>Færre revalidender under uddannelse</b>			<b>4.000</b>			

Anm.: Skøn baseret på bl. a. tal fra Danmarks Statistik og Undervisningsministeriet (U.R. 99), jf. debatoplæggets bilag A, tabel 5.

Selvom tallene for de uddannelsessøgendes adfærd i sagens natur er meget usikker, så giver tallene et billede af, hvilke effekter eks. A og B må have, og af hvordan deres relative størrelse må være afhængig af den konkrete variant af satser og regler.

Tabellen viser mange væsentlige uddannelsespolitiske effekter af eks. A og B. Alderstillæg og flere objektive kriterier giver flest unge en mulighed for at vælge en uddannelse på SU.

A og B skønnes at indebære, at op til henholdsvis 4.500 og 6.000 flere uddanner sig (fra passive ydelser og fra arbejde til SU), og at op til 3.000 uddanner sig tidligere. Antallet af personer under uddannelse styres imidlertid af antallet af uddannelsespladser, hvorfor effekten her i praksis er afhængig af antallet af pladser og endvidere af arbejdsløshedens størrelse.

Når op til 35.000 personer går fra at være sociale klienter til at være SU-modtagere (jf. tabel 9), kan økonomien ikke anskues alene fra SU-systemet. Et SU-system, som har et tilbud til personer med særlige behov, har en række afledte effekter, som, jf. tabel 10, indebærer en betydelig reduktion af udgiften til de passive ydelser og til de alternative støtteordninger:

**Tabel 10 Økonomiske konsekvenser af eks. B (2001-prisniveau)**

	Eks. B			Eks. A		
	Alderstillæg			Alderstillæg		
	≈ 25 år	≈ 27 år	Intet	≈ 25 år	≈ 27 år	Intet
	----- mill. kr. -----					
<b>Forslag B1) /A og ingen satsreg. (3,5 %)<sup>2)</sup></b>	<b>640</b>	<b>360</b>	<b>215</b>	<b>520</b>	<b>220</b>	<b>30</b>
<b>Afledte effekter</b>	<b>600</b>	<b>425</b>	<b>90</b>	<b>255</b>	<b>225</b>	<b>125</b>
- Tidl. udd.start i stedet for passive ydelser	÷ 450	÷ 300	÷ 75	÷ 300	÷ 225	÷ 75
- Fra altern. ydelser under udd. til SU	÷ 410	÷ 310	÷ 30	÷ 185	÷ 160	÷ 55
- Fra passive ydelser til SU (flere under udd.)	÷ 130	÷ 110	÷ 15	÷ 120	÷ 100	÷ 20
- Fra arbejde til SU (flere under udd.)	110	85	30	70	50	25
- Fra egenfinan. af udd. til SU (mindre erhv.arb.)	280	210	-	280	210	-
<b>Udgifter i alt</b>	<b>40</b>	<b>65</b>	<b>125</b>	<b>265</b>	<b>5</b>	<b>95</b>

Anm: Skøn baseret på bl. a. tal fra Danmarks Statistik og Undervisningsministeriet (U.R. 99, jf. debatoplæggets bilag A, tabel 5) og ud fra de i tabel 9 anførte adfærdsmæssige konsekvenser.

1) Forsørgertillæg i B: 1.573 kr. pr. md. og 3.146 kr. for enlige.

2) En manglende satsregulering svarende til ca. 300 mill. kr. (3,5 %), jf. afsnit 2.3 om omfordeling.

Tallene i tabel 10 viser, hvilke typer af økonomiske effekter eksemplerne indebærer, og hvordan deres indbyrdes relative størrelse kan antages at være.

Afhængig af en nærmere uddannelsespolitisk vurdering af eksempel A og B's adfærdsmæssige konsekvenser, de økonomiske effekter og de administrative konsekvenser kan regler og satsniveauer reguleres.

Eksempelvis kunne man overveje at reducere alderstillægget med 10 – 30 %, når lånesatsen er forøget med 500 kr. En besparelse på op til ca. 230 mill. kr. Endvidere kunne forsørgertillægget begrænses til eksempelvis kun at gælde for forsørgere med børn under 7 år, hvorved udgifterne A og B ville blive i henholdsvis 79 og 52 mill. kr. mindre.

### 2.3 Omfordeling og rådighedsbeløb

De unge SU-modtagere har en SU, som i det væsentlige tager højde for deres behov.

Tabel 10 viser en væsentlig omfordeling af midler fra unødige perioder på passiv forsørgelse til en SU, som vil tage højde for uddannelsessøgende med særlige behov.

Det er afgørende, at der sker en omfordeling til forsørgere, en omfordeling som uddannelsespolitisk vil have en effekt. Det er klart en samfundsopgave, men er der ikke den fornødne vilje

til helt eller delvist at finansiere det, vil en manglende satsregulering (ca. 300 mio. kr.), som angivet i tabel 10, i givet fald kunne udgøre den solidariske omfordeling. Det harmonerer imidlertid ikke med princippet om, at de bredeste skuldre bør bære de største byrder. Det vil derfor være paradoksalt, hvis unge på SU betaler for den ekstra SU til forsørgere.

Revalidender og andre, som hidtil har haft en ydelse på dagpengeniveau vil kunne opretholde dette niveau ved at tage lån. I eks. B vil forsørgere og enlige forsørgere kunne få et rådighedsbeløb, som er højere end dagpengeniveauet. Her til kommer, at de alle vil kunne øge rådighedsbeløbet, hvis de helt eller delvist udnytter deres fribeløb. En for mange ikke uvæsentlig tilknytning til arbejdsmarkedet.

Personer, som hidtil har taget en uddannelse på de alternative ydelser via et dobbelt optag, vil - sammen med det frie uddannelsesvalg - få en studiegæld, som, lige som for de øvrige studerende, blandt andet vil afhænge af længden på den uddannelse de vælger.

Endelig vil flere søge uddannelse og få SU, fordi SU-rådighedsbeløbet vil være til at leve med.

### **3.0 Sammenfatning**

Forslagene om SU til personer med særlige behov kan, som det er vist, overvejes separat eller kombineret. Forslagene bør blandt andet vurderes på baggrund af deres effekter i forhold til følgende problemstillinger og målsætninger:

- om SU-systemet bør have et reelt tilbud til personer med særlige behov, men som ikke har en begrænsning i arbejdsevnen
- om det dobbelte optag bør afskaffes
- en normalisering af de handicappede og andre med en begrænsning i arbejdsevnen
- en tidligere studiestart
- at flere bør søge at uddanne sig
- at flere gennemfører en påbegyndt uddannelse
- en mindre afstand mellem de passive ydelser og SU